

**CCR RE
RÉASSUREUR
INTERNATIONAL**



1 CCR Re en 2023

- 04 Message du Président du Conseil d'administration,
Patrick Bernasconi
- 06 Message croisé du Directeur Général, **Bertrand Labilloy**
et de **Laurent Montador**, Directeur Général Adjoint
- 08 Gouvernance : le Conseil d'administration et le Comité exécutif
- 10 Fait marquant : la privatisation de CCR Re
- 12 Les grands sinistres 2023

2 NOS MARCHÉS

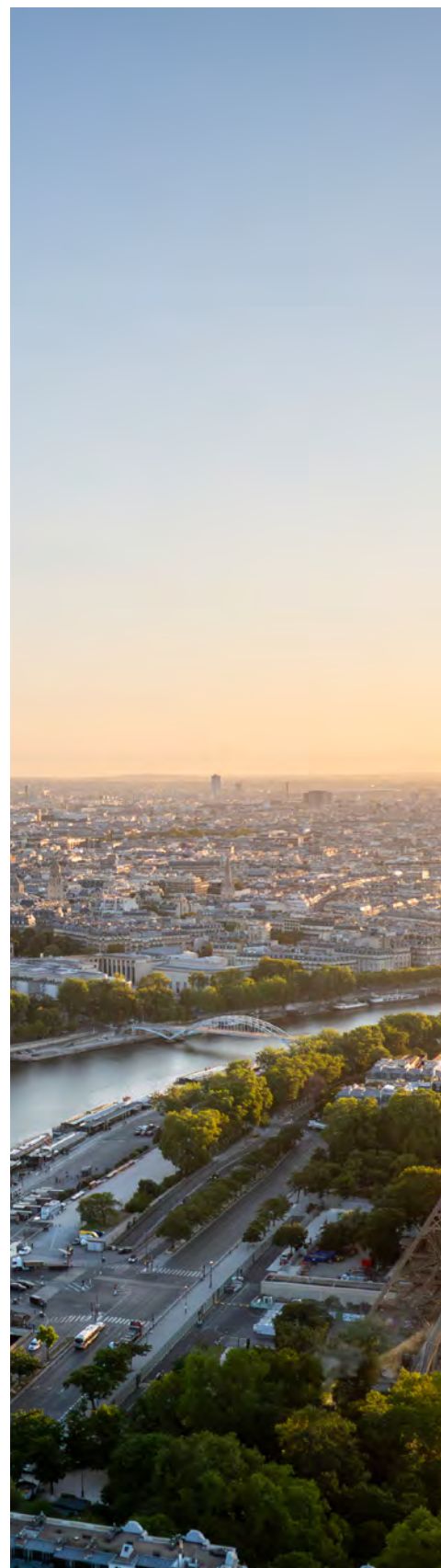
- 18 2023, le retournement du marché
- 20 Marché Non-Vie
France, Belgique et Luxembourg / Europe du Sud,
Pays-Bas, Israël et Amérique latine / Europe du Centre
et du Nord /Asie et Afrique / Canada / Liban
- 30 Marché Vie
- 32 Marché Spécialités
- 33 La gestion au centre de la chaîne de valeur
- 34 Le capital, une ressource rare à optimiser
- 35 L'actuariat, la clé de la gestion des risques
- 36 L'accélération des services en ligne
- 37 L'innovation, maillon essentiel des systèmes d'information
- 38 La direction financière au service de l'arrimage avec SMABTP
- 39 Chiffres clés

3 NOS ENGAGEMENTS

- 42 CCR Re, un investisseur responsable
- 44 CCR Re, une entreprise engagée
- 48 CCR Re, une entreprise citoyenne
- 50 CCR Re, Mécène social
- 52 CCR Re, Mécène culturel

4 COMPTES 2023

- 56 Bilan
- 58 Compte de résultat



PROFIL ET MISSIONS

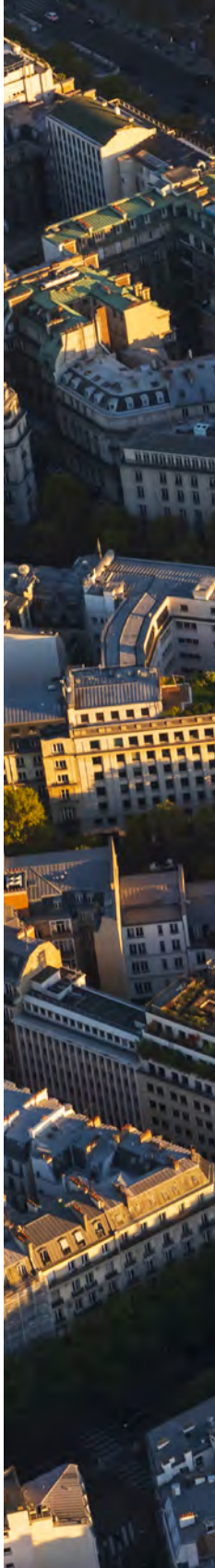
CCR Re est un réassureur international à taille humaine, établi à Paris. Actif dans plus de 80 pays, CCR Re déploie ses savoir-faire dans les branches traditionnelles dommages aux biens et responsabilité civile, vie et santé, ainsi que dans certaines branches de spécialités (crédit, marine, aviation, spatial, agro).

Acteur multirégional et diversifié, CCR Re offre à ses clients un service compétitif, sur-mesure et innovant en lien avec ses objectifs de solvabilité et de rentabilité. La proximité et la stabilité des relations, l'écoute attentive et la compréhension fine des besoins, la rapidité et la pertinence des réponses apportées, l'esprit de partenariat sur le long terme constituent la signature de CCR Re.

À l'occasion d'une augmentation de capital de 200 M€ réalisée mi-2023, la Caisse Centrale de Réassurance en a cédé le contrôle à un consortium formé par deux mutuelles françaises, SMABTP et MACSF. Ensemble, elles détiennent 75 % des droits de vote aux côtés de CCR qui conserve 25 % du capital. Cette transaction fournit à CCR Re les moyens de poursuivre sa stratégie de développement, mise en œuvre avec succès depuis 2017.

La diversité de son portefeuille de souscription et d'investissements, la prudence de sa politique de provisionnement, la protection de son bilan et de ses résultats contre les risques de pointe, le renforcement de sa gouvernance, de son organisation et de son système de contrôle interne confortent la solidité de CCR Re année après année.

CCR Re bénéficie depuis juillet 2023 d'une notation S&P A avec perspective stable et d'une notation AM Best A avec perspective stable.

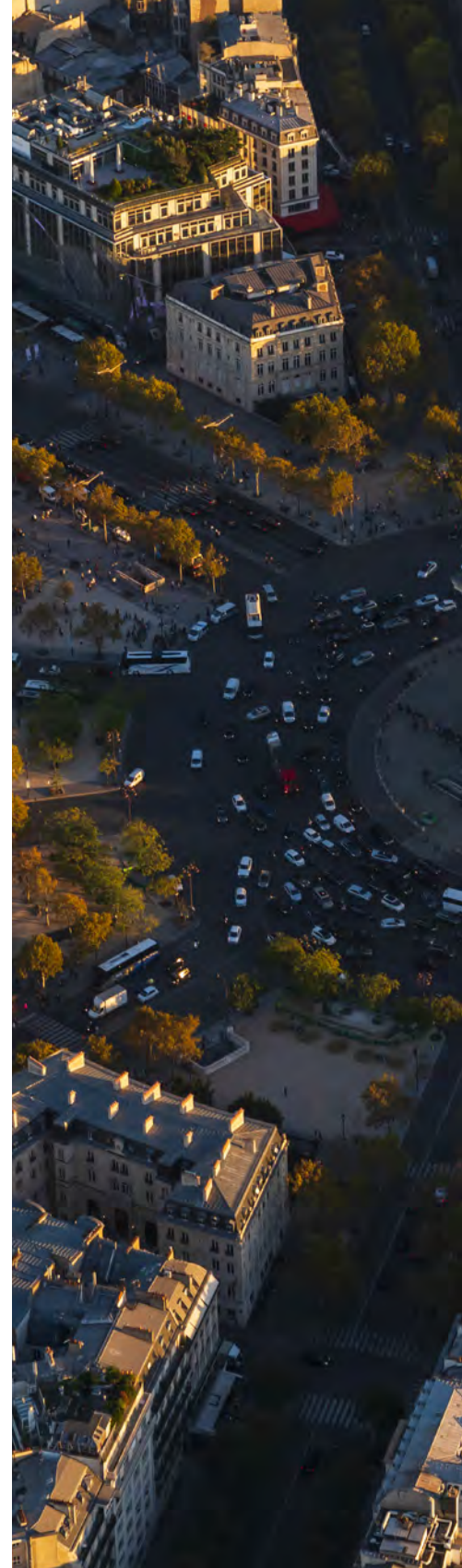


CCR Re en 2023

En 2023, dans un marché très dur, CCR Re signe des résultats solides avec le soutien de ses deux nouveaux actionnaires. Les objectifs annuels sont atteints, portés par le développement du chiffre d'affaires.

Cette croissance maîtrisée, reflète une dynamique financière et opérationnelle forte, soutenue par tous les métiers au service des clients et des partenaires.

CCR Re aborde l'année 2024 dans d'excellentes conditions pour bénéficier des augmentations de la demande de la réassurance mondiale sous ses multiples formes.





A black and white portrait of Patrick Bernasconi, a middle-aged man with short grey hair and glasses, wearing a dark suit, white shirt, and dark tie. He is standing with his hands in his pockets, looking slightly to the right of the camera.

PATRICK BERNASCONI

Président du Conseil d'Administration

CCR Re
deuxième réassureur
international basé à Paris

« Ce nouvel actionariat permettra à CCR Re d'atteindre à terme la taille et la rentabilité critique nécessaires pour autofinancer sa croissance au rythme du marché. »

L'année 2023 marque une nouvelle étape dans le développement de CCR Re.

La prise de contrôle et l'augmentation concomitante du capital de CCR Re par un consortium formé par les groupes mutualistes SMABTP et MACSF confirment ses belles perspectives de développement dans un marché de la réassurance porteur.

Fort de ces deux actionnaires très solides financièrement, qui partagent les mêmes valeurs et la même approche long terme du métier, CCR Re pourra poursuivre le développement de son activité et s'affirmer comme le deuxième acteur majeur de la réassurance internationale à Paris.

Le nouveau conseil d'administration, riche d'experts de la réassurance, d'assureurs et d'économistes, a accordé sa confiance à la direction générale pour déployer son plan d'affaires.

Fort de cette confiance, CCR Re peut poursuivre sa stratégie visant à :

- atteindre à la fois la taille et la rentabilité critique nécessaires pour, à terme, autofinancer sa croissance au rythme du marché,
- se positionner comme une alternative pertinente face au groupe des grands réassureurs globaux en développant une approche spécifique basée sur un service sur-mesure et innovant dans un esprit de partenariat sur le long terme,
- conforter sa solidité fondée, année après année, sur la diversité de son portefeuille de souscription et d'investissements, sa politique de provisionnement prudente, la protection de son bilan et de ses résultats contre la volatilité des marchés et les risques de pointe et son système de contrôle interne.

Je veux saluer ici l'efficacité de la direction générale et des équipes de CCR Re. C'est d'abord grâce à elles, à leur engagement, à leur agilité, à leur expérience et à leur expertise que CCR Re a pu, en cette année 2023 compliquée, poursuivre sa trajectoire de croissance et réaliser un chiffre d'affaires et une rentabilité en hausse.



BERTRAND LABILLOY

Directeur Général

LAURENT MONTADOR

Directeur Général Adjoint

CCR Re poursuit sa trajectoire de croissance rentable

Comment CCR Re évolue-t-elle depuis l'acquisition de la majorité du capital par SMABTP et MACSF le 3 juillet 2023 ?

À travers le soutien capitalistique noué au cours de l'année 2023, SMABTP et MACSF ont démontré leur volonté et leur capacité d'accompagner CCR Re dans le développement de ses activités de réassurance. La stabilité de la nouvelle structure actionnariale a été reconnue par les agences de notation puisqu'AM Best a maintenu la note « A » de solidité financière de CCR Re tandis que Standard & Poor's l'a améliorée d'un cran, désormais au même niveau qu'AM Best à « A ». De son côté, CCR Re apporte à ses actionnaires un relais de croissance et des bénéfices de diversification, tant par ligne d'activité que par zone géographique.

CCR Re continue sa trajectoire de croissance rentable. Le conseil d'administration a complètement validé notre plan d'affaires pour les cinq prochaines années

qui poursuit sa croissance sur le même rythme que ces cinq dernières années. L'objectif est, à horizon 2027, de doubler le chiffre d'affaires, d'améliorer la rentabilité de 300 points de base, et de poursuivre la modernisation de la plateforme de gestion des risques. Le doublement de notre chiffre d'affaires, permettra d'obtenir une taille critique sur le marché et d'atteindre la rentabilité requise par nos nouveaux actionnaires.

Le partage de la même vision long terme du métier, avec SMABTP et MACSF, donne un environnement favorable à notre stratégie de développement qu'il s'agisse d'étendre nos parts de marché au plan géographique et d'augmenter nos lignes de produits. Les cédantes souhaitent avoir des partenariats long terme avec leurs réassureurs pour soutenir leurs stratégies, et leur offrir des capacités stables à travers le cycle. À cet égard, CCR Re est un partenaire de choix et est en mesure de les accompagner de façon agile et efficace dans la durée.

« CCR Re, réassureur international à taille humaine, s'affirme comme le partenaire de choix des assureurs et des courtiers. »

Qu'est-ce qui fait la force de CCR Re aujourd'hui sur le marché de la réassurance internationale ?

CCR Re est un réassureur de taille intermédiaire qui se positionne comme un complément pertinent aux grands réassureurs globaux. Nous nous efforçons d'apporter des réponses simples mais innovantes aux problématiques qui se posent à nous, et nous restons fidèles à notre ADN basé sur le service et la prudence. Nous choisissons des partenaires avec qui nous avons envie de travailler sur le long terme et de la façon la plus diversifiée possible, sur l'ensemble de leur portefeuille.

CCR Re est un réassureur multirégional, avec une grande diversification de métiers et de spécialités. Nous souscrivons depuis Paris grâce à des équipes internationales multiculturelles que nous avons, depuis ces sept dernières années, rajeunies et féminisées. CCR Re représente une alternative pour les cédantes qui veulent travailler sur la durée, quelles que soient les fluctuations de marché et les chocs de sinistralité.

Quels ont été les grands succès de 2023 ?

Dans un marché très dur en 2023, doublé d'une incertitude du paysage économique, CCR Re a augmenté ses capacités de souscription avec le soutien de ses deux nouveaux actionnaires. Le changement climatique et l'inflation ont nécessité des arbitrages et une révision de nos modèles. Cette plus grande incertitude a poussé à une plus grande demande de couvertures à laquelle nous avons répondu avec des capacités adaptées.

L'ingénierie, les transports, l'aviation, ainsi que le crédit & caution sont des lignes d'activité dans lesquelles la croissance a été la plus forte. Le portefeuille Vie, qui représente presque le tiers de nos activités, a été développé au Moyen-Orient, en Afrique du Nord, en France, en Amérique latine et en Asie.

Au-delà des affaires, comment l'entreprise poursuit-elle sa transformation ?

Nous avons mis en place des outils de gestion de risque innovants avec notamment le premier sidecar de droit français. En 2023, malgré les conditions difficiles du marché de la récession, l'utilisation du sidecar a été augmentée avec une cession de plus d'un tiers et il compte désormais un troisième investisseur.

En 2023, nous avons poursuivi la modernisation technologique de CCR Re. Tous les processus sont repensés de manière innovante, en intégrant les usages de l'intelligence artificielle dans l'analyse de la souscription, dans les traitements actuariels, de la comptabilité technique et des autres fonctions supports.

CCR Re a également renforcé son attractivité pour recruter les meilleurs talents, avec une culture à la fois très agile et une ambiance qui favorise le développement individuel et l'initiative personnelle avec très peu de niveaux hiérarchiques et des interactions rapides au service des clients. Nous sommes fiers également de l'ouverture de la culture d'entreprise à des profils d'experts internationaux qui dialoguent avec nos clients dans plus d'une quinzaine de langues. Nous sommes enfin attachés à notre rôle d'entreprise responsable et poursuivons nos engagements de mécénats artistiques et humanitaires.

Comment CCR Re aborde-t-elle 2024 ?

La stabilité qu'apportent nos nouveaux actionnaires et la robustesse de notre modèle économique placent l'entreprise dans d'excellentes conditions pour bénéficier en 2024 des augmentations de la demande de réassurance sous ses multiples formes. Plus que jamais, CCR Re s'affirme comme un partenaire de choix pour les assureurs et les courtiers.

CCR Re

Conseil d'Administration



Patrick BERNASCONI
Président



Agnès AUBERTY
Administratrice
représentant SMAvie BTP



Jacques CHANUT
Administrateur
représentant SMABTP



John CONAN
Administrateur
représentant les salariés



Monica CRAMÉR
Administratrice
indépendante



Laurence DAZIANO
Administratrice
représentant CCR



Stéphane DESSIRIER
Administrateur
représentant MACSF



Pierre ESPARBES
Administrateur
représentant SMABTP



**Sandrine TURQUETIL
DELACOUR**
Administratrice
représentant MACSF



Xavier TOUZÉ
Administrateur
représentant SMA SA



Édouard VIEILLFOND
Administrateur
représentant CCR



Sylvie VAN VIET
Administratrice
indépendante

CCR Re

Comité Exécutif



Bertrand LABILLOY
Directeur Général



Laurent MONTADOR
Directeur Général Adjoint



Isabelle BION
Directrice Financière



Sylvie CHANH
Directrice Juridique, Sinistres
et Services



Mathieu HALM
Directeur Rétrocession,
Capital alternatif et
Secrétaire du Conseil



Jérôme ISENBART
Directeur de l'Actuariat
et des Risques



Marlène LARSONNEUR
Directrice des Ressources
Humaines, Communication
et Moyens Généraux



Hind MECHBAL
Directrice des Systèmes
d'Information

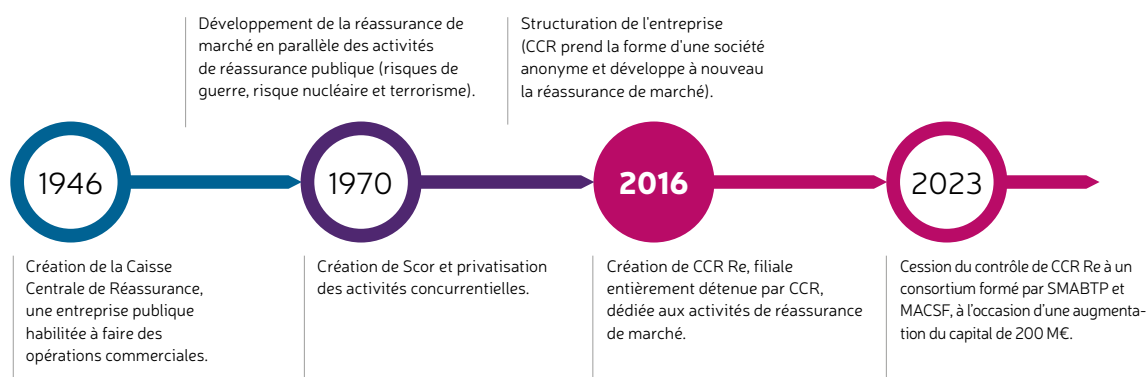


Hervé NESSI
Directeur de la Souscription

Fait marquant : la privatisation de CCR Re

Le point d'aboutissement de la filialisation des activités concurrentielles

Créée en 2016, CCR Re, filiale de CCR dédiée aux activités de réassurance de marché, a pour ambition d'offrir une plateforme de réassurance internationale à Paris et de devenir une alternative aux leaders du marché.



Un processus ouvert et transparent qui consacre la création d'un deuxième réassureur international à Paris

« Avec la création de la filiale dédiée aux activités de réassurance de marché, nous avons incubé une plateforme de réassurance de premier plan à Paris comme le confirme l'intérêt du consortium SMABTP et MACSF, pour CCR Re dont la valeur tangente le milliard d'euros. Ces deux nouveaux actionnaires marquent une réelle confiance dans les perspectives de développement, la plateforme technologique et surtout l'expérience des dirigeants et des salariés de l'entreprise. L'augmentation et l'ouverture de son capital constituent une étape décisive de son développement et donnent les moyens à CCR Re d'atteindre son objectif de développer à Paris un 2^e grand réassureur mondial autonome. » Édouard Vieillefond, Directeur général CCR

Septembre 2022

Lancement de l'opération de privatisation avec l'appel à candidatures

Février 2023

Le projet du consortium SMABTP et MACSF est retenu par le conseil d'administration de CCR

Mars 2023

Après la consultation des CSE de CCR et de CCR Re dans la période d'exclusivité, signature du contrat de cession

Juillet 2023

L'opération de privatisation et d'augmentation de capital est réalisée ainsi que l'autonomisation des fonctions support

**PIERRE ESPARBES**

Directeur Général, groupe SMABTP

STÉPHANE DESSIRIER

Directeur Général, groupe MACSF

Le soutien décisif de deux actionnaires mutualistes de premier plan

Pour le consortium SMABTP et MACSF, « l'investissement dans CCR Re est une belle opportunité d'accompagner une entreprise de réassurance rentable avec laquelle nous partageons les valeurs et la vision du marché. Cette prise de participation va permettre à CCR Re de poursuivre son développement à un moment où la réassurance est au cœur des enjeux sociétaux. »

L'année 2024 consacrera la pleine autonomie de CCR Re vis-à-vis de CCR

Le projet informatique

CCR Re s'est doté d'une direction des systèmes d'information en propre en juillet 2023 constituée de 13 anciens collaborateurs CCR, dont la directrice des systèmes d'information, l'équipe de la Digital Factory et plusieurs membres de l'équipe Études et développements. Des recrutements supplémentaires sont prévus en 2024 et la DSI travaille à la mise en place de son schéma directeur cible avec l'ensemble des parties prenantes qui permettra de finaliser la séparation du système d'information avec CCR.

Le transfert de la gestion d'actifs

Ce changement d'actionariat a en outre été l'occasion, pour CCR Re, de créer une direction financière de plein exercice avec la mise en place d'une convention de gestion des actifs financiers avec CCR qui prendra fin en 2024 et sera remplacée par un contrat-cadre conclu entre CCR Re et SMABTP organisant la délégation de gestion par poche d'actifs.

Le déménagement

Afin de permettre la pleine expansion et l'autonomisation de l'entreprise, il est également prévu pour 2024 que CCR Re déménage dans de nouveaux locaux situés toujours en plein cœur du quartier central des affaires de Paris. Les nouveaux bureaux, spécialement aménagés pour répondre aux besoins des équipes, permettront une croissance dans les meilleures conditions.

Réflexion sur la nouvelle identité

Cette transformation ne sera pas seulement un changement de nom ou de logo, mais une réaffirmation de nos valeurs fondamentales. À travers cette évolution, nous avons pour ambition de confirmer notre identité dans le secteur mondial de la réassurance. C'est avec enthousiasme que nous embrassons cette nouvelle ère, prêts à relever les défis à venir et à saisir les opportunités d'une trajectoire indépendante tout en gardant l'ADN qui a fait la force de l'entreprise.

Les grands sinistres en 2023

Feux de forêt au Canada – printemps 2023

En raison d'une sécheresse persistante, les feux de forêt au Canada ont été massifs (5 % de la forêt canadienne a été brûlée) et ils ont entraîné l'évacuation de 200 000 personnes. Ces feux ont touché aussi bien le Québec et les provinces de l'est que les provinces de l'ouest canadien (Alberta, Manitoba et Colombie Britannique).

606 M€ estimation des dommages assurés

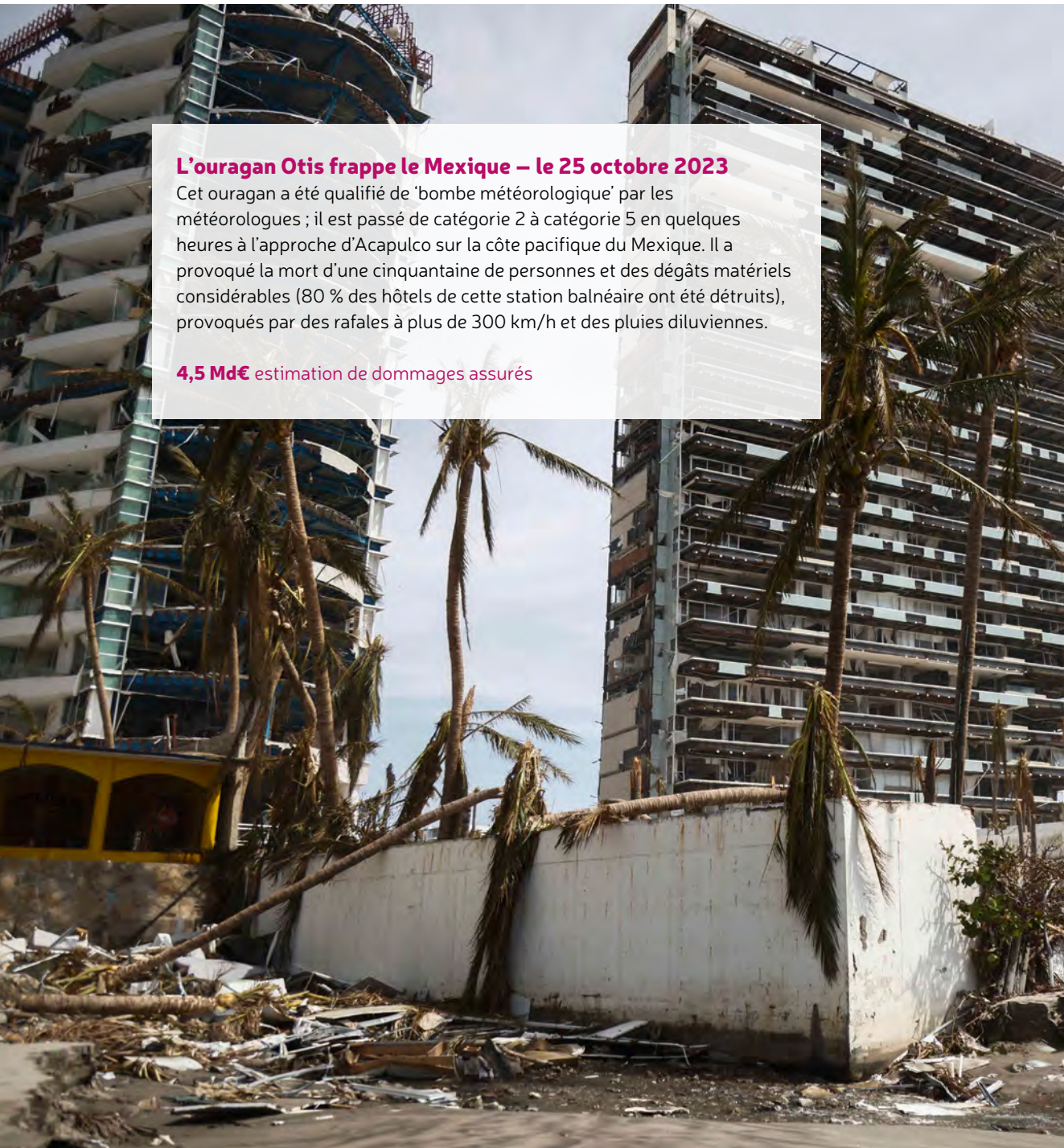


L'année 2023 a été marquée, sur tous les continents, par une fréquence et une intensité élevées des phénomènes naturels.

L'ouragan Otis frappe le Mexique – le 25 octobre 2023

Cet ouragan a été qualifié de 'bombe météorologique' par les météorologues ; il est passé de catégorie 2 à catégorie 5 en quelques heures à l'approche d'Acapulco sur la côte pacifique du Mexique. Il a provoqué la mort d'une cinquantaine de personnes et des dégâts matériels considérables (80 % des hôtels de cette station balnéaire ont été détruits), provoqués par des rafales à plus de 300 km/h et des pluies diluviennes.

4,5 Md€ estimation de dommages assurés





Inondations en Italie – mai 2023

La région d'Emilie-Romagne dans le nord de l'Italie a subi des crues historiques en mai 2023, provoquant d'importants dégâts matériels, des glissements de terrain et une quinzaine de décès.

509 M€ estimation des dommages



Orages de grêle en Italie – juillet 2023 :

Le mois de juillet 2023 a été marqué par plusieurs épisodes de grêle dans le nord de l'Italie et des records de taille de grêlons. Ces orages ont provoqué d'importantes inondations, des tornades et les dégâts matériels sont considérables.

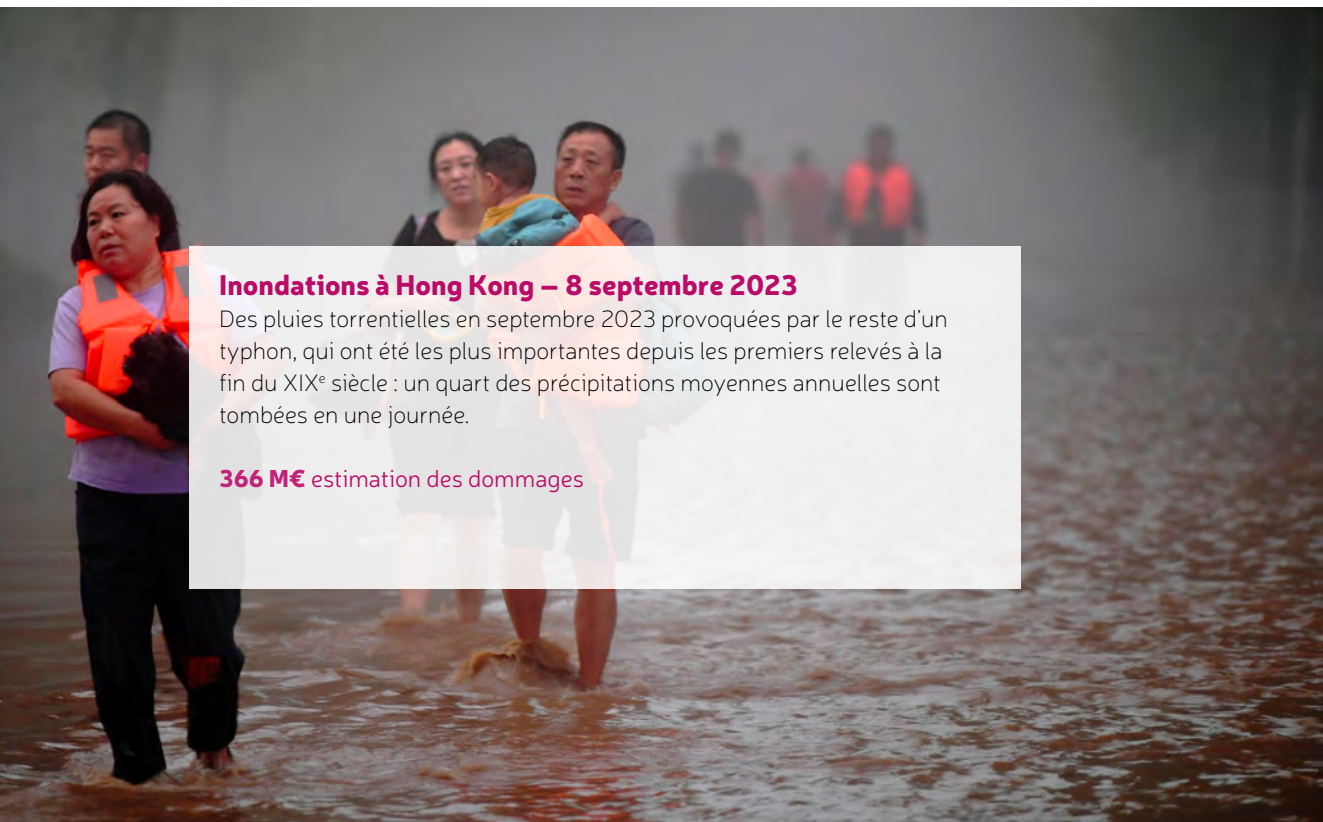
env. 5 Md€ estimation des dommages



Séismes en Turquie – 6 février 2023

Dans la nuit du 5 au 6 février 2023, deux séismes dévastateurs ont frappé le sud-est de la Turquie : un premier d'une magnitude 7,8 sur l'échelle de Richter suivi d'un second d'une magnitude 7,5 et d'une centaine de répliques les jours suivants. La destruction de milliers de bâtiments en Turquie et en Syrie voisine et le décès de plus de 50 000 victimes font de cette catastrophe sismique l'une des plus dévastatrices du XXI^e siècle.

5,5 Md€ estimation des dommages assurés



Inondations à Hong Kong – 8 septembre 2023

Des pluies torrentielles en septembre 2023 provoquées par le reste d'un typhon, qui ont été les plus importantes depuis les premiers relevés à la fin du XIX^e siècle : un quart des précipitations moyennes annuelles sont tombées en une journée.

366 M€ estimation des dommages



Nos marchés

Après des années de rentabilité insuffisante des réassureurs, le marché s'est redressé en 2023. CCR Re a pu augmenter ses capacités de souscription auprès de ses clients avec le soutien de ses deux nouveaux actionnaires et continue d'afficher une croissance rentable.

Les lignes Dommages aux biens et Spécialités (notamment transport, aviation, crédit) sont celles dans lesquelles la croissance a été la plus forte.

Le portefeuille Vie a représenté en 2023 le tiers de nos activités avec une présence au Moyen-Orient, en Afrique du Nord, en France, en Amérique latine et en Asie.





2023, le retournement du marché



HERVÉ NESSI

Directeur de la Souscription

En Réassurance, aucune année ne ressemble à la précédente. Voilà ce qui fait la beauté de notre métier. L'année 2023 est venue confirmer cet aphorisme.

L'opération de cession : un tournant dans la vie de CCR Re

En interne, l'opération de cession du capital et l'arrivée de deux nouveaux actionnaires en juillet ont occupé une bonne partie du premier semestre.

Au niveau de la souscription, de très bonnes campagnes de renouvellement en janvier, avril et juillet et une sinistralité Cat Nat hors normes ont jalonné ces douze mois.

Tout d'abord, l'opération de cession marquera un tournant dans la vie de CCR Re. Soutenue par

« Nous avons un modèle unique qui nous permet de souscrire presque tout à partir de la France. Nous croyons vraiment en notre modèle. Nous avons à Paris une équipe de souscripteurs hautement qualifiés et techniques, des hommes et des femmes, originaires de 16 pays, parlant 12 langues différentes, tous au même étage. L'ambiance est formidable et la dynamique collective est étonnante. Ainsi, nous sommes plus agiles et très réactifs. »

CCR au moment de sa création avec un apport de capital de 300 millions d'euros, la souscription va bénéficier désormais du soutien capitalistique de deux acteurs majeurs du marché mutualiste français. Cette opération est mutuellement bénéfique pour les deux parties : CCR Re procure une diversification de secteurs et géographique à ces deux mutuelles et l'apport en capital de 200 millions d'euros permet à CCR Re de continuer à croître dans de bonnes conditions financières et de solvabilité.

Après la réalisation de ses deux premiers business plans et une croissance profitable de plus de 150 % depuis sa création, l'ambition pour CCR Re de grandir afin d'atteindre la taille critique en Réassurance demeure intacte et devient possible grâce à ces nouveaux partenaires.

2023 : une année de forte croissance organique

En 2023, nous sommes fiers d'afficher une progression qui s'explique :

- pour deux tiers, par une croissance organique de notre portefeuille c'est-à-dire par une croissance directement liée à la dynamique commerciale des équipes de souscripteurs : acquisition de clients nouveaux, d'affaires nouvelles ou de parts plus importantes ;
- et pour un tiers, par les hausses de prime (en assurance et en réassurance), tout en profitant en parallèle des améliorations des conditions contractuelles de réassurance à peu près partout et dans tous les secteurs Non-Vie. Le secteur Vie reste, quant à lui, relativement stable et traditionnellement soumis à des ajustements individuels liés au mérite de chaque affaire.

Si la croissance est globalement homothétique sur tous les pays et tous les secteurs, elle reste particulièrement importante en Non-Vie au Canada et en Amérique latine. On peut noter également un développement supérieur à la moyenne sur la branche Vie en Israël et en Amérique latine.

« Nous souscrivons ce que nous connaissons avec ceux que nous connaissons. »

Notre profil de souscription est clair : nous sommes un réassureur de taille moyenne, représentant désormais dans le panel des cédantes une alternative pertinente aux grands réassureurs mondiaux du Tier2.

Bien armé de son rating A chez S&P et AM Best, CCR Re est perçu sur le marché de la Réassurance comme un acteur atypique, fidèle et très solide. Notre place croissante dans le panel des cédantes partout dans le monde l'atteste. Dans tous les pays dans lesquels nous sommes actifs, la marque CCR Re est recherchée et appréciée pour ce qu'elle représente de solide, de sérieux et de fiable.

Nous ne nous positionnons pas en tant que leader de marché même si les clients nous sollicitent de plus en plus souvent dans cette optique.

Plutôt qu'une approche transactionnelle où nous souscrivions unitairement des affaires, nous favorisons l'approche relationnelle où nous souscrivons des clients avec une participation la plus transversale possible incluant, quand c'est possible, des affaires Non-Vie, Spécialités et Vie/Santé.

La poursuite du durcissement du marché de la Réassurance

Le troisième point marquant de cette année de souscription concerne évidemment les catastrophes naturelles et la fréquence observée de ce que l'on appelait jusqu'à présent les périls « secondaires ».

Cette situation est problématique et justifie probablement à elle seule la poursuite du durcissement du marché de la Réassurance dans les années à venir. En effet la réalisation de ces risques « secondaires » n'est pas, à proprement parler, intégrée dans le prix des protections Cat qui repose plutôt sur la survenance d'un événement unique et extrêmement rare, d'où des « Rate on Line » corrélativement faibles avec des périodes de retour élevées.

Comme chaque année depuis sa création en 2017 (hormis l'année 2020 du Covid-19), CCR Re va, de nouveau, afficher en 2023 un chiffre d'affaires et un résultat en forte hausse.

Cette dynamique remarquable s'explique par une discipline stricte de souscription, une bonne maîtrise de nos risques et une équipe de souscripteurs reconnue qui allie avec justesse technicité et relationnel.

Marché NON-VIE

France, Belgique et Luxembourg

Le portefeuille de la France, Belgique et Luxembourg de CCR Re se renouvelle exclusivement au 1^{er} janvier. En France et en Belgique, 2023 a été un renouvellement sans précédent.

Un marché qui se durcit

En France et en Belgique, la campagne a été longue et tardive avec de multiples allers/retours entre clients et réassureurs avant d'aboutir à un consensus sur les prix et les structures.

Après plus de dix ans de marché techniquement défavorable pour les réassureurs, nous avons enfin assisté à un durcissement des conditions.

Plusieurs facteurs peuvent expliquer ce retournement : la survenance fréquente d'événements climatiques moyens ou sévères durant les dernières années (grêles de juin, sécheresse en France, inondations en Belgique), un contexte d'inflation élevée aggravant la charge des sinistres.

À cela se sont ajoutés les effets collatéraux d'évolutions jurisprudentielles comme :

- l'entrée en vigueur de la réforme de l'Assurance Récolte, déficitaire ces dernières années ;
- la mise en place de la nouvelle table de capitalisation avec un taux technique négatif pour la branche automobile, alourdissant ainsi significativement le coût des sinistres corporels.

Les améliorations constatées ont concerné non seulement les tarifs mais également les conditions contractuelles des traités.

Par exemple, la structure des programmes Force de la Nature et Automobile a été profondément revue avec des hausses très significatives des rétentions, du prix et un périmètre de risques plus limité.

Le nombre de reconstitutions a également été limité et leurs primes sont devenues payantes. Il est intéressant de constater que ce mouvement a provoqué l'émergence de nouveaux programmes de réassurance protégeant ces reconstitutions payantes.

La subsidence a été exclue des couvertures sous-jacentes au régime Cat Nat.

Les programmes automobiles ont été restructurés afin que le dommage automobile soit couvert dans un programme spécifique.

Enfin, la majorité des traités Aggregate climatiques a disparu, les cédantes continuant d'être protégées par un programme principal.

Durant la campagne, les relations ont été relativement tendues entre les cédantes et les réassureurs. Ces derniers ont mis une pression forte pour que les conditions techniques et les structures soient revues drastiquement. L'alerte avait été lancée à la Conférence de Monte-Carlo mais il a fallu attendre celle de Baden-Baden pour que le message des réassureurs soit bien intégré. L'ouragan Ian, frappant la Floride en septembre, a finalement été l'élément déclencheur. Les réassureurs se sont alors montrés collectivement disciplinés.

Dans ce contexte, CCR Re s'est démarquée

Profitant de nos bonnes relations historiques avec le marché français et du retrait partiel ou total de certains réassureurs, nous avons su saisir de belles opportunités pour développer notre portefeuille de manière profitable.



Nos équipes de souscripteurs ont su favoriser les discussions sereines en négociant des conditions améliorées mais raisonnables pour tous, et en proposant systématiquement des alternatives aux offres insuffisantes. Nous avons ainsi appliqué, sans faillir, notre politique de développement de relation globale multi-branches incluant Non-Vie, Vie et Spécialités.

Aucune affaire n'a été perdue.

Le chiffre d'affaires de la Bussiness Unit France, Belgique et Luxembourg en Non-Vie représente environ 8 % du chiffre d'affaires de CCR Re en 2023 avec près de 60 cédantes.

Le portefeuille de CCR Re sur la France se renouvelle exclusivement au 1^{er} janvier. Les affaires sont majoritairement non proportionnelles et intermédiées.

Un tiers de notre progression concerne de nouveaux clients ou de nouvelles affaires avec des clients existants. Le reste s'explique par l'amélioration des conditions tarifaires en « risk adjusted ».

Une rentabilité nettement améliorée

Par ailleurs, nous avons profité de ce contexte de durcissement pour améliorer la rentabilité de notre portefeuille en déclinant ou en réduisant nos engagements sur les traités ne satisfaisant pas nos conditions de rentabilité cible.

Nous avons continué à privilégier une relation transverse permettant ainsi d'équilibrer notre portefeuille historiquement à développement long. La part de la branche automobile dans le portefeuille de la Bussiness Unit France, Belgique et Luxembourg était jusqu'à présent de 39 %. Désormais, l'Automobile représente 35 % du portefeuille tandis qu'à l'inverse la branche IARD se développe en passant de 23 % à 27 % du portefeuille global.

Par ailleurs, nous souscrivons plus de 10 M€ en Belgique/Luxembourg avec une relation élargie à une dizaine de clients. Il s'agit d'un portefeuille exclusivement non proportionnel.

Marché NON-VIE

Europe du Sud, Pays-Bas, Israël et Amérique latine

Lors de la campagne de janvier 2023, la prime souscrite par l'entité Europe Sud, Pays-Bas, Israël et Amérique latine a augmenté de 37 % en passant de 104 à 142 M€.

Europe du Sud, Pays-Bas et Israël

En 2023, la prime souscrite en Europe du Sud, en Israël et aux Pays-Bas a augmenté de 37 % en passant de 104 à 142 M€. Les augmentations de part ont été le principal vecteur de la croissance car nous avons pu profiter des conditions de marché favorables pour grossir sur de nombreux traités que nous ciblions. La croissance des aliments des traités - sous l'effet de l'inflation et de l'augmentation des taux de bases - a également participé à ce développement, ainsi que les nouvelles affaires.

Nous avons décidé de réduire notre portefeuille proportionnel automobile en Israël et, dans le même temps, nous avons augmenté nos participations sur les autres branches. Ainsi, la prime du portefeuille israélien est stable. Les autres marchés ont tous connu une croissance supérieure à 37 %, le record allant aux Pays-Bas avec un doublement de notre chiffre d'affaires.

Notre zone a été affectée par plusieurs sinistres Cat majeurs au cours de l'année 2023.

Un tremblement de terre très important est survenu en Turquie et en Syrie le 6 février 2023. Deux répliques à quelques heures d'intervalle ont occasionné un bilan humain et matériel très élevé, du fait notamment de la mauvaise qualité des constructions. Le nombre de victimes est supérieur à 50 000 et le montant assuré du sinistre est estimé à 5,5 Md€ bien en deçà du coût économique. Nous n'avons aucune exposition en Syrie et estimons notre part de marché en Turquie à moins de 1 %. Le sinistre à notre part est important mais en ligne avec les « Probable Maximum Loss » attendus sur ce marché. Ce sinistre est déjà liquidé en grande partie.

L'Italie a ensuite été frappée en juillet par des intempéries d'une ampleur exceptionnelle. Des grêlons de plus de 10 cm de diamètre sont notamment tombés lors du mois de juillet et ont occasionné énormément de dommages sur les expositions automobiles, résidentielles et agricoles pour un montant assuré total estimé à près de 5 Md€. En dépit d'une souscription très prudente, le montant estimé à notre part dépasse les « Probable Maximum Loss » attendus pour ce type de périls et continue d'évoluer défavorablement.

La Grèce a connu des inondations très importantes en septembre pour un montant assuré estimé à 375 M€. Notre portefeuille en Grèce étant très limité, le montant de sinistre à notre part reste modeste.

Nous nous attendons à de fortes améliorations sur ces marchés lors du renouvellement 2024.

Afin d'accompagner la croissance du portefeuille, notre équipe compte un nouveau membre pour épauler notre souscriptrice responsable de la Turquie, d'Israël et de la Grèce.



Amérique latine

La croissance du portefeuille d'Amérique latine s'est poursuivie à un rythme soutenu en 2023. Nous avons pu initier des relations avec plusieurs compagnies ciblées et comptons désormais 42 partenaires répartis dans 12 pays. Notre prime en Amérique latine a augmenté de 81 % en 2023, passant de 21 à 38 M€. Le durcissement du marché observé lors du renouvellement européen de janvier s'est également produit lors des renouvellements d'Amérique latine tout au long de l'année. Cette situation de marché a libéré des espaces dans les panels de réassurance et nous a permis de renégocier les conditions de nombreux traités. Enfin, nous avons pu utiliser la capacité Cat apportée comme levier pour obtenir des participations sur d'autres traités et ainsi améliorer la diversification du portefeuille.

Notre offre de support intégral incluant Vie, Non-Vie et Spécialités est très appréciée par nos partenaires. De même, la coordination sur les comptes des groupes ayant des filiales en Amérique latine nous a aidé à entrer sur plusieurs programmes et à optimiser les relations globales.

Le Mexique a été affecté par un très violent ouragan qui a touché la ville d'Acapulco le 25 octobre 2023. Le sinistre marché assuré est actuellement estimé à 4,5 Md\$, dont une grande partie est cédée sur le marché Fac et dans des programmes Groupe placés hors du pays. Ce sinistre ne remet pas en question la rentabilité de notre portefeuille en Amérique latine, d'autant que c'est le premier sinistre important depuis le début du développement de ce portefeuille en 2021. Il attire cependant notre attention sur la vitesse à laquelle une tempête tropicale peut évoluer en un ouragan de catégorie 5.

Marché NON-VIE Europe du Centre et du Nord



Dans la zone Europe du Centre et du Nord, nous avons renforcé notre croissance dans un marché de la réassurance favorable.

Nous avons fortement développé notre portefeuille dans notre zone. Nous avons souscrit 110 M€ de primes pour l'ensemble de l'exercice 2023 contre 82 M€ pour 2022, soit une hausse remarquable de 34 % au-delà de l'objectif fixé par notre plan d'affaires.

Nous avons bien entendu été aidés en cela par le redressement des conditions que nous avons observé sur tous les marchés dans lesquels nous opérons. Nous

avons accru notre participation sur les programmes des clients avec lesquels nous souhaitons nous développer.

Le travail de prospection de nouveaux clients et de sélection de nouvelles affaires que nous avons réalisé en amont nous a conduit à souscrire 14 M€ de prime nouvelle en 2023, dont trois nouveaux bouquets de traités en zone germanophone ainsi que de nouvelles affaires Auto et Incendie au Royaume-Uni, dans les pays nordiques et les pays baltes.

Allemagne, Autriche et Suisse

Les conditions se sont fortement améliorées en Allemagne et en Autriche. Cette tendance a été moins marquée en Suisse.

Les compagnies ont en général préféré maîtriser leur budget de réassurance dommages, notamment par une augmentation de leur rétention parfois très substantielle. Par ailleurs, les conditions techniques se sont redressées tant en proportionnel qu'en non proportionnel avec des hausses de taux de l'ordre de 20 %.

En Autriche, nous avons développé notre chiffre d'affaires de 50 % par rapport à 2022, profitant de conditions de réassurance qui se sont finalement améliorées, notamment en Dommages. Cette croissance est liée aux excellentes relations que nous entretenons avec le courtage de réassurance et avec les Cédantes.

Sur le front des sinistres, les violentes tempêtes de grêle survenues en Bavière à la fin du mois d'août ne nous ont que légèrement impactés.

Royaume-Uni et Irlande

Au Royaume-Uni et en Irlande, sur le plan des Dommages, nous avons noté, d'une part une augmentation moyenne de la rétention des programmes hors Auto entre 25 et 50 % et, d'autre part une augmentation parallèle des tarifs avec un minimum de 20 %.

Pour la branche Automobile au Royaume-Uni, nous avons bénéficié d'une augmentation des taux de prime de réassurance comprise entre 5 et 20 % sur la base d'une assiette de prime elle-même en augmentation par rapport à 2022.

De même pour les autres branches notamment Responsabilité Civile hors Automobile, nous avons constaté une augmentation des taux de prime de réassurance moins marquée.

Pays Nordiques

Dans les pays du Nord de l'Europe, concernant l'activité Dommages, nous avons eu des augmentations significatives de la rétention des programmes hors Auto accompagnées d'une augmentation des taux de réassurance significative. Pour les autres branches, nous avons observé une stabilité des taux.

Côté sinistres, nous avons été impactés, en août, par la tempête Hans et nous avons également subi des sinistres Dommages Risques industriels significatifs.

Europe Centrale et Orientale, Pays Baltes

Pour la zone Europe Centrale et Orientale et les Pays Baltes, nous avons assisté en 2023 à une augmentation des rétentions des programmes Cat comprise entre 50 et 100 % ainsi qu'une hausse des taux de réassurance de l'ordre de 20 % pour les programmes XL. Pour les autres branches, nous avons observé une relative stabilité des taux.

Côté sinistres, l'année 2023 a été marquée par un péril naturel marquant : les inondations historiques du mois d'août en Slovénie.

En conclusion pour la zone Europe du Centre et du Nord, dans cet environnement favorable en 2023, il a été difficile d'augmenter nos parts en raison des conditions très attractives pour la majorité des réassureurs. Nous avons néanmoins réussi à étendre notre participation à certains nouveaux programmes que nous ciblions, soit auprès de clients existants, soit auprès de nouveaux clients.

Marché NON-VIE Asie et Afrique

La croissance des primes du portefeuille Asie et Afrique s'est élevée à 27 % en 2023.

Sur tous les marchés de la zone de la Business Unit Asie et Afrique, les renouvellements ont été marqués par un durcissement significatif des conditions tarifaires et contractuelles (réduction des limites par événements, réduction de capacités pour mieux équilibrer les traités, imposition de clauses de coassurance, clauses d'exclusion plus strictes, réduction de commissions, impositions de clauses de participation aux pertes, augmentation des primes de réassurance, généralisation de la clause de co-assurance, etc.)

Parallèlement, nous avons poursuivi le travail d'amélioration du portefeuille. Certaines affaires ont dû être résiliées en raison de résultats décevants, de périmètre géographique trop large, de manque d'équilibre général du traité ou parce que le redressement demandé n'a pas été accepté par la cédante.

Nous n'avons souscrit aucun traité avec des conditions dégradées. Nous avons eu la satisfaction de renforcer les relations d'affaires avec les clients que nous avons sélectionnés et de souscrire de nouveaux partenariats. Nous avons notamment augmenté le nombre de traités apérités.

Nous avons globalement réussi à souscrire des participations plus importantes sur des traités avec des termes en amélioration pour le marché de la réassurance sans augmenter significativement nos expositions catastrophes naturelles.

Nous avons aussi renforcé notre présence sur des marchés comme le Cambodge, la Thaïlande, les Philippines ou le Sri Lanka.

L'aliment 2023 versus 2022 a progressé de + 27 %. L'exercice a été marqué pour notre portefeuille Asie et Afrique par une sinistralité plus modérée qu'au cours de l'exercice précédent en dépit de quelques événements naturels en Chine (typhon Doksuri à Beijing ou Soala à Hong Kong) et de quelques sinistres individuels heureusement non significatifs à notre part (notamment en Corée).

Afrique du sud

Suite à la sinistralité importante ayant affecté le marché sud-africain au cours des précédents exercices (Covid-19, émeutes, et inondation au KwaZulu-Natal), nous avons constaté un durcissement spécifique sur ce marché en particulier pour les traités non proportionnels par événement avec des augmentations de priorité de l'ordre de 50 à 100 % et de prix en augmentation de 50 à 80 %.

Chine

En dépit de l'absence de sinistre événementiel important sur l'exercice précédent, le marché a connu une augmentation des prix de l'ordre de 15 à 30 % sur les traités non proportionnels avec des priorités accrues.



Inde

À nouveau, et en dépit de l'absence de sinistre événementiel ou majeur sur ce marché, les limites des traités (par risque comme par événement) ont été corrigées et un certain nombre de traités sont passés d'une structure en excédent de plein à une structure en quote-part.

Corée du sud

Après une longue série d'exercices sinistrés (fréquence anormalement élevée de sinistres individuels de grande intensité), ce marché réagit enfin. Les priorités sont drastiquement augmentées tandis que les portées sont réduites et les prix significativement réhaussés (parfois de l'ordre de 200 à 300 %). Côté proportionnel, les cédantes se sont résignées à accepter l'implémentation de clause de coassurance, ont modifié les cessions de

variable à fixe, significativement réduit les capacités des traités (parfois de moitié par rapport à l'exercice précédent), se sont vu imposer des clauses de participation aux pertes, des commissions à échelles et des limites annuelles.

À l'occasion de cet exercice, CCR Re a poursuivi avec succès son développement en améliorant la qualité de son portefeuille sur les zones Asie et Afrique et en bénéficiant en outre d'une sinistralité clémente.

Marché NON-VIE Canada

2023 : une année record au Canada

Après une année 2022 difficile pour les réassureurs, plusieurs compagnies ont réduit leurs capacités en 2023, ou se sont retirées totalement du marché. Dans le même temps, les assureurs ont augmenté les sommes assurées de leurs clients pour faire face à l'inflation. Ils ont demandé plus de capacités au cours du renouvellement 2023. Le renouvellement du 1^{er} janvier 2023 a été le plus difficile que les courtiers et clients aient connu au Canada depuis plus de 30 ans.

Dans ce contexte, CCR Re a approché le renouvellement avec plus de capacité qu'en 2022. Nous étions bien positionnés pour tirer profit du durcissement du marché. Le résultat est à la hauteur de nos attentes : une augmentation de 42 % dans la prime souscrite, et un impact très positif sur notre image et notre réputation parmi les clients et courtiers.

L'inflation et les changements climatiques continuent à être des sujets d'inquiétudes. Pour la deuxième année consécutive, le Canada subit pour plus de 3 Md\$ de dommages causés par les événements naturels. Contrairement à 2022, aucun événement n'a été très important, et les sinistres sont généralement à la charge des assureurs. La saison des ouragans est aussi plus active que la normale, mais épargne les Caraïbes, zone dans laquelle nous souscrivons à partir du Canada.

Entre des marchés financiers qui ont rebondi après l'année 2022 difficile et des résultats techniques très positifs, la succursale a affiché des profits records pour 2023.





Marché NON-VIE Liban

Un acteur majeur sur le marché local de l'assurance du Moyen-Orient à l'Afrique du Nord

Le bureau du Liban est présent dans la région MENA depuis plus de 25 ans pour soutenir l'expansion de CCR Re dans le marché du Moyen-Orient et de l'Afrique du Nord et construire un marché de partenariats durables et constants.

Notre présence historique au Liban nous permet d'avoir une position centrale pour le développement des affaires dans la région MENA. Notre accessibilité et notre disponibilité jouent un rôle primordial dans la relation avec nos partenaires, qui apprécient notre proximité et notre réactivité.

Nous déployons tous les efforts possibles pour continuer notre activité dans un marché plein de défis politiques et économiques. Dans ce contexte, nous réussissons toujours à maintenir notre excellente réputation et à faire croître notre activité d'année en année. La moyenne d'ancienneté des relations avec

les clients est de 12 ans. Ainsi, la loyauté et la stabilité jouent un rôle important pour l'avenir.

En 2023, le bureau de représentation du Liban a proposé des affaires pour un montant total de 58 M€ souscrit.

Le marché MENA est attirant, avec des tendances de souscription globalement positives. Malgré les crises, les désastres et les guerres, la demande reste forte et l'offre s'adapte. La capacité Cat est encore juste suffisante dans notre région laissant la possibilité d'ajuster les taux et de suivre des conditions de souscription plus strictes. Notre portfolio consiste principalement en : dommages (52 %), transport marine (15 %), engineering (15 %), Auto (11 %) et divers (7 %).

Au cours des dix prochaines années, nous nous attendons à une croissance solide de presque 5 % par an du marché MENA pour l'assurance Non-Vie. De notre côté, nous visons une croissance de 15 % par an pour les cinq prochaines années.

Marché VIE

France

De nombreuses évolutions réglementaires ont ponctué les renouvellements 2023.

En assurance emprunteur la mesure des effets de la loi Lemoine est limitée par la hausse des taux et donc la baisse du nombre d'emprunts. En santé, on constate les effets de la réforme 100 % Santé, alors que le deuxième volet de la réforme se profile.

La réforme des retraites aurait pu avoir un impact extrêmement significatif sur l'arrêt de travail, mais la sortie des invalides du champ de la réforme limite considérablement l'impact en prévoyance.

Les dérives constatées ces dernières années en santé et arrêt de travail perdurent, et conduisent à des redressements tarifaires importants côté organismes assureurs.

Dans ce contexte, CCR Re parvient à répondre aux besoins de ses partenaires et réalise sur la France une croissance de 10 %, provenant majoritairement de nouveaux programmes.

Moyen-Orient

Les régulateurs nationaux continuent de renforcer leur régime de contrôle, notamment en matière de capitalisation et de solvabilité. Cela devrait amener à une réduction du nombre d'acteurs qui permettrait d'atténuer la compétition.

Le volume de prime en prévoyance continue sa croissance rentable, en santé également, du fait notamment de la mise en place de régimes obligatoires de base (Bahrein, Oman, Qatar). CCR Re entend capitaliser sur ses excellentes relations avec les leaders du marché, qui pourraient être approchés par les régulateurs pour porter ces nouveaux régimes.

En Vie, nous sommes confrontés à une forte concurrence sur les segments traditionnels, sur lesquels nous offrons principalement des termes leader. Nous percevons un intérêt croissant pour les produits individuels.

Asie

En Chine, la nouvelle loi sur la protection des données personnelles a largement complexifié le renouvellement 2023. Notre position de réassureur centralisé à Paris est bien acceptée par nos clients d'autant plus que les échanges sont fluides avec nos souscripteurs chinois.

CCR Re a pu conserver son volume de prime sur la zone.

Amérique latine

Après une période de contraction des portefeuilles d'assurance Vie à la suite de la crise de la Covid-19, nous observons une reprise significative de la croissance. Le potentiel de la zone reste à des niveaux élevés, du fait du taux de pénétration encore relativement faible.

Cette croissance se ressent également avec l'augmentation des capacités demandées (par tête et par événement). Dans le même temps, et malgré la diminution drastique de l'impact de la Covid-19, certains réassureurs réorientent leurs capacités de souscription.

Conformément à son plan de développement, CCR Re croît de 50 % sur cette zone en Vie, et se dote de capacités et de moyens humains supplémentaires pour poursuivre cette croissance dans le futur.



Israël

Plusieurs actualités traversent le secteur assurantiel israélien. Après plusieurs reports, la réforme du système de santé est entrée en vigueur en octobre 2023.

Par ailleurs, une incertitude pèse sur le futur des fonds dépendance, avec la non-extension de la couverture par les principaux acteurs pour 2024.

Enfin, dans le contexte actuel, beaucoup de questions se posent sur la couverture des risques de guerre en réassurance, et sa formalisation dans les clauses des contrats.

Dans cet environnement incertain, CCR Re reste un partenaire fidèle et réalise une croissance de 12 % grâce à la souscription de nouvelles affaires avec ses partenaires de confiance.



Marché SPÉCIALITÉS

La croissance du département Spécialités a été forte en 2023 avec une augmentation des primes de 18 %. Le volume de primes souscrites s'est élevé à 72 M€ en 2023.

Un portefeuille équilibré

L'objectif de rééquilibrer le portefeuille Spécialités a été atteint en 2023 par la croissance de la branche Crédit & Caution. Désormais, 90 % du portefeuille Spécialités repose sur trois piliers principaux d'un poids sensiblement équivalent : l'Aviation, le Marine et le Crédit.

La diversification s'appuie sur le Spatial qui représente 4 % du portefeuille, le Nucléaire 4 % et le Terrorisme 2 %.

Un portefeuille en croissance forte

La quasi-totalité de notre portefeuille Spécialités a été renouvelé à 98 %. La croissance de notre portefeuille à renouveler s'explique principalement par l'augmentation de nos parts et capacités que nous apportons à nos clients cibles.

En 2023, nous avons réalisé 14 affaires nouvelles, principalement en Crédit et en Caution, pour un volume de prime souscrite d'un montant de 5 M€.

Le poids du courtage continue d'augmenter ce qui est un marqueur de notre croissance. En effet, notre portefeuille historique, que nous souscrivons essentiellement en direct, voit son poids diminué. Notre

croissance se fait principalement par le biais d'affaires nouvelles intermédiées.

Nous avons rééquilibré notre portefeuille Énergie en souscrivant pour la première fois, une part du portefeuille Énergie Upstream d'un réassureur de premier plan.

La croissance de notre portefeuille en Nucléaire s'explique par l'entrée en vigueur du Protocole de Paris de 2004 qui étend les couvertures en matière de Responsabilité Civile de l'Exploitant Nucléaire. Cette mise en application s'est accompagnée d'une augmentation très significative des tarifs (+ 35 %) qui sera pleinement reconnue en 2023. Nous avons été conduits à déployer plus de capacités en 2023.

Un impact modéré de la sinistralité 2023

En réaction à la guerre en Ukraine, nous avons constaté un durcissement du marché, notamment en Terrorisme, Marine et Aviation.

La sinistralité en 2023 a été modérée dans la branche Marine avec deux sinistres notables qui n'ont pas remis en cause sa rentabilité : l'explosion d'une plateforme de pétrole dans le golfe du Mexique et l'incendie d'un navire transportant des voitures au large des Pays-Bas. Les difficultés du secteur de la construction, liées d'une part à l'inflation des coûts et d'autre part à la hausse des taux d'intérêt occasionnant une baisse des volumes, nous ont contraints à rester attentifs en Caution.

La gestion au centre de la chaîne de valeur

L'année 2023 a été marquée par une forte activité : les adjoints de souscription ont traité plus de 3 500 affaires et créé plus de 3 300 demandes de tarification qui ont été transmises aux actuaires pour être étudiées.

Le département Gestion pivot de la souscription

Le département Gestion est le point d'entrée de toutes les affaires qui sont proposées à la souscription. Véritable pivot de la souscription, le département prend en charge les affaires depuis leur arrivée chez CCR Re jusqu'à la souscription et pendant toute la durée de vie du contrat. Il est ainsi en étroite collaboration avec les souscripteurs, les actuaires et le département comptable.

L'adjoint de souscription maîtrise les aspects techniques et contractuels des contrats de réassurance,

il est garant de la qualité des données exploitées par l'ensemble des départements de CCR Re. Il a également la charge de la gestion des sinistres non majeurs dont il assure la création et le suivi.

Des évolutions informatiques majeures

En 2023, le département Gestion a bénéficié d'évolutions informatiques majeures. L'outil de gestion, intégrant les applications nécessaires au traitement des affaires et assurant le lien vers les applications de cotation ou de comptabilité, a ainsi migré vers une technologie moderne qui améliore grandement l'expérience utilisateur.

Le département Gestion a également travaillé sur un modèle d'intelligence artificielle dédié à la lecture des documents contractuels et destiné à accélérer le processus de création des affaires nouvelles.



Une partie de l'équipe des adjoints de souscription

Le capital, une ressource rare à optimiser



MATHIEU HALM

Directeur Rétrocession, Capital alternatif et
Secrétaire du Conseil

Renchérissement du coût de la rétrocession

Le renouvellement du 1^{er} janvier 2023 a rappelé que le capital a un coût. La remontée des taux en 2022 a mis fin à la période de l'afflux massif de capitaux dans l'économie mondiale. Cela s'est, entre autres, traduit dans l'industrie de la réassurance par de l'inflation, un resserrement de la taille des bilans, un besoin accru de capital afin de permettre aux différents acteurs de poursuivre la croissance de leur portefeuille et *in fine* par un renchérissement du coût de la rétrocession.

Ce renouvellement s'est donc effectué dans un marché considéré comme le plus dur depuis 1992 (conséquence de l'ouragan Andrew), avec des conditions tarifaires fortement dégradées ainsi que des restrictions contractuelles plus nombreuses (périmètre des couvertures moins large, augmentation des points d'attachements, nombreuses exclusions...).

Il a ainsi rappelé l'importance du maillon de la rétrocession dans la chaîne de notre industrie et cela s'est traduit par un renouvellement des plus tardifs.

L'importance de l'apport de capital tiers

Accompagner la croissance de notre portefeuille par l'apport de capital tiers s'avère par conséquent encore plus important afin d'aider la souscription à bénéficier des améliorations de conditions et surtout pouvoir soutenir nos clients. Il est néanmoins indispensable de considérer le nouveau paradigme dans lequel la recherche de capital tiers s'effectue.

Cela est vrai en rétrocession traditionnelle mais cela est également vrai en rétrocession non-traditionnelle. Le marché des Insurance-Linked Securities entend également profiter des améliorations de conditions que propose l'industrie de la réassurance. Si la capacité disponible pour le renouvellement au 1^{er} janvier 2023 était en contraction, cela ne fut pas le cas dans la seconde moitié de l'année, les investisseurs souhaitant bénéficier des nouvelles conditions de marché avec des couvertures plus restrictives et des espérances de rendement en forte progression grâce à des spread au-delà du taux sans risque en hausse.

À noter que le marché des cat bonds a ainsi connu un nombre d'émissions très important, tout comme celui des sidecars qui a également bénéficié d'une forte croissance des capitaux levés. Les espérances de résultat ont été en forte hausse, avec une sinistralité en 2023 globalement faible pour le marché eu égard à l'absence de sinistres majeurs en Amérique du Nord.

C'est dans cet environnement de marché, que nous poursuivons nos efforts avec nos différents partenaires afin d'accompagner la croissance de CCR Re. Nous avons, en effet, su nouer des partenariats de qualité pour mettre à disposition de CCR Re du capital tiers et ainsi optimiser l'utilisation de notre propre capital. Ces partenariats sont pour nous stratégiques qu'ils soient avec nos rétrocessionnaires traditionnels ou à travers notre plateforme 157 Re.

Cette dernière a par ailleurs émis avec succès la cinquième génération de son sidecar qui a connu une croissance de 40 % du capital levé par rapport à 2022. Elle a également bénéficié de l'arrivée d'un nouvel investisseur au côté de nos partenaires historiques.

L'actuariat, la clé de la gestion des risques



JÉRÔME ISENBART

Directeur de l'Actuariat et des Risques

Quelles avancées en 2023 dans la modélisation des catastrophes ?

En 2023, nous avons continué d'améliorer le processus global de la modélisation des catastrophes. Les travaux nous ont permis d'élaborer une chaîne de traitements automatisés interfaçant les données d'entrées propres à la modélisation Cat, les logiciels de modélisation Cat, les données contractuelles, notre programme de rétrocession et notre outil d'agrégation des modélisations. Les bénéfices sont variés tant en efficacité, en gain de productivité et en réduction d'erreurs potentielles. Le pilotage de nos activités s'en trouve amélioré et renforcé.

Ainsi, nous avons commencé à constituer une plateforme centralisant l'exposition aux catastrophes du monde entier de CCR Re. Les travaux ont pour but d'agréger toutes les données traitées de façon agnostique, de les enrichir de notre expertise métier et de proposer à terme des reporting et dashboard en flux continu en y ajoutant une composante de visualisation cartographique. La déclinaison opérationnelle de cet outil nous permettra d'estimer plus finement nos

engagements Cat de façon rapide sur base géographique dès lors qu'un événement Cat majeur surviendra.

En 2024, les travaux se poursuivront notamment dans le contexte de prise en compte d'un changement climatique dorénavant avéré.

Et concernant les modélisations pour vos autres secteurs d'activité ?

Les travaux de développement pour la partie Non-Vie hors catastrophes ont porté sur le développement d'une nouvelle plateforme de modélisation et de tarification basée sur le langage de programmation Python. Les bases de données historiques et actuelles de nos clients, ainsi que les bases de données externes, les moteurs de calcul et interfaces utilisateur sont entièrement revus. Les nouveaux outils seront déployés progressivement à partir de 2024. L'objectif poursuivi est d'utiliser le maximum d'informations structurées et non structurées afin de pouvoir les utiliser dans un environnement homogène et industrialisé afin d'obtenir des tarifications les plus adaptées à notre profil de risque et la rémunération du capital recherchée. Ces calculs complexes et cette grande quantité de données très granulaires sont alors optimisés tant dans la performance et la rapidité d'exécution que dans la fiabilité et la traçabilité des résultats toujours aussi consistants.

Pour l'activité Vie et Santé, les travaux ont porté sur un renforcement de nos approches en utilisant les données de plus en plus granulaires que nos cédantes veulent bien nous fournir. Cela nous permet d'amoindrir les chargements dû à l'incertitude des données.

Le modèle d'entreprise est entré dans une nouvelle phase afin de renforcer la résilience de l'entreprise et l'analyse globale des risques en lien avec la croissance de l'activité et les enjeux de souscription et de rétrocession notamment.

Nous le voyons, l'analyse des données est au cœur de l'anticipation. Structurer cette chaîne de valeur est devenu un incontournable et un avantage concurrentiel qui bénéficie à tous les enjeux d'aujourd'hui et de demain.

L'accélération des services en ligne



SYLVIE CHANH

Directrice Juridique, Sinistres et Services

CCR Re continue à investir dans les capacités digitales et analytiques, au service de ses clients. Ces outils ont principalement trois objectifs : améliorer l'expérience de ses cédantes, faire gagner en efficacité ses processus opérationnels, automatiser ses indicateurs de pilotage.

Epocr@te, une plateforme de sélection médicale 100 % digitale

Le marché de l'assurance emprunteur et de la prévoyance est très concurrentiel. Aussi, un risque médical aggravé doit être rapidement identifié et faire l'objet d'une tarification adaptée dans des délais courts.

Afin de répondre à ces contraintes, CCR Re a complètement rénové en 2023 son site epocr@te afin d'offrir à ses clients une expérience 100 % digitale. Epocr@te est une plateforme sécurisée permettant

de disposer d'une tarification en ligne 24h/24 sur les cas les plus simples, de déposer et suivre en temps réel le parcours de traitement des dossiers les plus complexes par notre Service médical ainsi qu'une bibliothèque de tarification médicale recensant plus de 200 pathologies. La prise de décision est ainsi facilitée, le traitement des dossiers accéléré.

Clause identification et Search Engine, des outils d'aide à la sécurisation juridique des contrats CCR Re

Chaque année, des milliers de contrats de réassurance sont soumis à la souscription. Étudier chacun de ces documents pré-contractuels nécessiterait de mobiliser énormément de temps et d'importantes ressources.

C'est pourquoi, en collaboration avec les équipes juridiques de CCR Re, la Digital Factory CCR Re a développé un outil de pré-analyse chargé de détecter dans le document téléchargé les dispositions qui s'éloignent des standards prédéfinis par les juristes contractuels. Cet outil permet de gagner en temps et en efficacité ; les juristes étant en effet sollicités uniquement sur les contrats et les clauses les plus importantes.

En parallèle, l'outil Search Engine permet d'identifier et de comparer parmi l'ensemble de nos contrats de réassurance les différentes catégories de clauses et par la suite, faire évoluer au besoin de nos standards.

Le SID, un tableau de bord au service du pilotage des indicateurs opérationnels

Directement connecté au système de production et de gestion CCR Re, le SID est une solution d'analyse de données. Depuis un site dédié mais également à partir de la tablette, chaque collaborateur CCR Re a la possibilité de consulter ces indicateurs en personnalisant le cas échéant en fonction de ses besoins.

L'innovation, maillon essentiel des systèmes d'information



HIND MECHBAL

Directrice des Systèmes d'Information

CCR Re s'est dotée d'une direction des systèmes d'information en propre en juillet 2023 avec pour mission première la séparation des systèmes d'information avec CCR. L'investissement en innovation dont l'intelligence artificielle, la Data, et la digitalisation continue des processus a été notre autre axe prioritaire.

2023, une année de transition

L'année 2023 a été une année charnière pour CCR Re. Avec sa privatisation en juillet, plusieurs changements structurants ont eu lieu :

- la création d'une direction des systèmes d'information pour CCR Re à partir du 3 juillet, constituée de 13 anciens collaborateurs CCR, dont la directrice des systèmes d'information, l'équipe Digital Factory et plusieurs membres de l'équipe Etudes et développements ; des recrutements supplémentaires sont prévus sur l'année 2024 afin de poursuivre notre développement ;

- la signature d'une convention de gestion des systèmes d'information de transition, par laquelle CCR fournit les services informatiques récurrents et réalise certains projets pour le compte de CCR Re, ce qui permet à celle-ci de bénéficier d'une continuité des services informatiques pendant la durée de la transition ;

- en parallèle, la DSI CCR Re travaille sur la mise en place de son schéma directeur cible avec l'ensemble des parties prenantes, L'autonomisation de son système d'information est un projet essentiel qui permettra d'assurer l'autonomie complète du SI CCR Re.

L'innovation et le développement du SI continuent en parallèle

Plusieurs projets d'innovation et de développement du système d'information au service de nos clients et métiers ont continué à avancer, notamment :

- le lancement du portail clients de tarification médicale à mi-année ;
- la structuration de la gouvernance des données à travers la mise en place d'un outil de catalogue de données et de leur lignage en commençant par les processus critiques de l'entreprise ;
- le lancement de projet de mise en place d'une Data plateforme ayant comme objectif de permettre un accès facile et autonome aux métiers afin de disposer de manière efficace des données dont ils ont besoin et des outils efficaces de traitement et de visualisation des données ;
- l'industrialisation de projets d'intelligence artificielle, notamment la lecture automatisée de traités et extraction d'informations contractuelles ainsi que la revue de l'architecture SI permettant un passage à l'échelle plus efficace des projets ;
- l'automatisation des traitements de conformité, et diverses améliorations dans les processus digitalisés ;
- la refonte du portail de cotation groupe vie, dont le lancement est prévu en 2024.

La direction financière au service de l'arrimage avec SMABTP



ISABELLE BION
Directrice Financière

La création d'une direction financière de plein exercice

L'arrivée, le 3 juillet dernier, du consortium SMABTP et MACSF au sein du capital de CCR Re a permis le renforcement de la qualité de crédit de CCR Re. En effet, à l'issue de l'opération, Standard & Poors a monté d'un cran son appréciation de la solidité financière de CCR Re avec une notation qui est désormais « A ». Cela reflète le statut « stratégiquement important » de CCR Re au sein du groupe SMA, traduisant la volonté et la capacité du groupe à soutenir le développement de l'activité de CCR Re. L'augmentation de capital de 200 M€ illustre ces nouvelles synergies et permet ainsi à CCR Re de déployer au mieux sa stratégie de croissance.

2023, une année de défis relevés

Ce changement d'actionnariat a en outre été l'occasion, pour CCR Re, de créer une direction financière de plein exercice – direction qui a dû relever des défis d'importance au cours des derniers mois.

En effet, nous avons poursuivi le projet IFRS 17 et IFRS 9 avec un objectif de mise en production en 2024. Ce projet stratégique permettra à nos succursales de produire des comptes en normes IFRS 9 et 17 et au siège de définir des indicateurs d'activité comparables à ceux de nos pairs.

Nous avons également mis en place différentes conventions de gestion avec CCR dont celle dédiée à la gestion des actifs financiers. Cette dernière prendra fin en 2024 et sera remplacée par un contrat cadre conclu entre CCR Re et SMABTP organisant la délégation de gestion par poche d'actifs.

Les projets basés sur l'intelligence artificielle ont été poursuivis avec notamment le projet Eprocessing comptable concernant le traitement automatisé des comptes techniques proportionnels Non-Vie.

Enfin, nous avons renforcé les contrôles sur la Compliance. Au cours de l'année 2023, nous avons développé un outil de caviardage automatique des données personnelles figurant sur les comptes reçus de certains courtiers.



1 186

CHIFFRE
D'AFFAIRES BRUT
(EN MILLIONS D'EUROS)



208 %

RATIO
DE SOLVABILITÉ 2



3 594

ACTIFS GÉRÉS EN
VALEUR DE MARCHÉ
(EN MILLIONS D'EUROS)



2,4 %

TAUX DE RENDEMENT
DES ACTIFS INVESTIS*
(EXPRIMÉ EN NORMES
COMPTABLES FRANÇAISES)



96,6 %

RATIO COMBINÉ



3,9 %

MARGE
TECHNIQUE VIE



88

EBITAER
(EN MILLIONS D'EUROS)



56

RÉSULTAT NET
(EN MILLIONS D'EUROS)

A

AM BEST

PERSPECTIVE
stable

A

S&P

PERSPECTIVE
stable

*Actifs valorisés en prix de revient et rendements hors évolution du stock de plus et moins-values latentes



Nos engagements

Entreprise responsable et innovante, CCR Re place les enjeux environnementaux, sociétaux et technologiques au cœur de ses actions et de ses réflexions.

CCR Re s'est dotée d'une charte ISR, revue et enrichie chaque année, définissant sa stratégie et sa politique d'investissement.

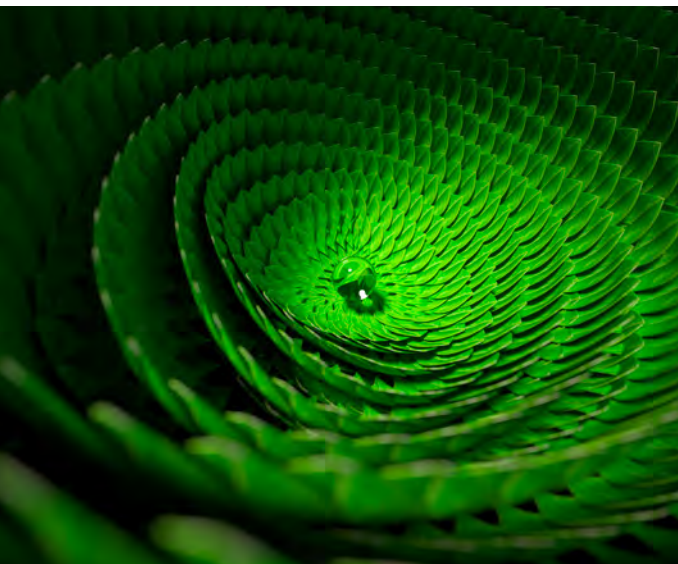
En matière de ressources humaines, CCR Re axe ses actions sur le développement des compétences de chacun, l'égalité et la diversité professionnelle, l'inclusion dans une ambiance de travail reposant sur le bien-être et favorisant l'agilité et l'innovation.

CCR Re attache une importance particulière à ses engagements en faveur de la culture et de l'aide humanitaire.





CCR Re, un investisseur responsable



Formalisation de la stratégie et de la politique d'investissement responsable

La charte d'investissement socialement responsable (ISR) de CCR Re repose ainsi sur trois piliers : la prévention du risque de transition, l'adaptation aux risques physiques et l'accompagnement de la transition sociétale. À travers cette charte, CCR Re a choisi de renforcer la gestion des risques ESG par leur intégration dans sa politique d'investissement, par la mesure de leur impact sur les portefeuilles ainsi que la mesure de l'impact de ses portefeuilles sur l'environnement.

Enrichissement de la politique d'investissement responsable (ISR) grâce à une démarche d'amélioration continue

La démarche d'investissement responsable de CCR Re se structure autour de quatre leviers : comprendre les enjeux et les concepts ; identifier et mesurer les impacts des investissements ; s'engager sur des objectifs de financement de solutions durables et

En tant qu'investisseur responsable, CCR Re s'engage à financer la transition écologique juste, en intégrant les risques liés au réchauffement climatique et à l'érosion de la biodiversité, le tout dans une approche de double matérialité.

de réduction des impacts négatifs ; communiquer et reporter de manière transparente.

Pour chacun de ses leviers, CCR Re s'inscrit dans une approche d'amélioration continue avec une double focale : le progrès dans l'intégration des enjeux ESG et le renforcement de ses engagements en se basant notamment sur les recommandations scientifiques et sur les meilleures pratiques de place.

CCR Re a à cœur de travailler en collaboration avec ses différentes parties prenantes afin de favoriser le développement des principes pour un investissement responsable ; ces parties prenantes sont par exemple les compagnies dans lesquelles CCR Re investit, les sociétés de gestion partenaires, les groupes de travail de la Place ou encore les fournisseurs de données ESG.

La qualité des données : un enjeu majeur pour CCR Re

Afin de mener à bien ses engagements, CCR Re considère comme fondamental d'avoir recours à des données exhaustives et de qualité.

Il semble indispensable pour CCR Re de connaître quels sont les émetteurs détenus au sein du portefeuille financier, y compris ceux détenus dans les fonds collectifs ouverts. Pour cela l'intégralité de ces fonds fait l'objet d'une mise en transparence. Utiliser cette



« transparensement » permet une évaluation des indicateurs de durabilité cohérente sur l'ensemble du portefeuille.

La qualité des données est tout aussi nécessaire afin d'obtenir une vision correcte des risques et opportunités. Ce contrôle s'illustre par exemple par la prospection de nouvelles sources de données reconnues, par l'analyse des méthodologies mais aussi par la vérification d'une intégration correcte des données dans les systèmes.

CCR Re, signataire du CDP

CCR Re est signataire du CDP (ex Carbon Disclosure Project) qui encourage les acteurs économiques à mesurer et comprendre leurs impacts sur

l'environnement. L'organisation détient la base de données la plus importante de performance environnementale. Le CDP contacte chaque année un grand nombre d'entreprises, au nom des investisseurs signataires, afin qu'elles communiquent sur leurs données concernant le climat, l'eau et la déforestation.

Montée en compétence des équipes de gestion sur l'enjeu biodiversité

À l'occasion de la COP 15 tenue en 2022, les équipes de gestion avaient participé à une Fresque de la Biodiversité. En 2023, cette première approche ludique et collaborative a été complétée par une formation délivrée par Moonshot lors de laquelle les gérants ont pu consolider leurs connaissances sur la biodiversité. Plus spécifiquement, la déclinaison opérationnelle dans le secteur financier de cette thématique a permis aux équipes de se doter d'une vision plus fine des enjeux et d'intégrer pleinement la biodiversité dans la stratégie d'investissement.



CCR Re, une entreprise engagée



MARLÈNE LARSONNEUR

Directrice des Ressources Humaines,
Communication et Moyens Généraux

L'arrivée de nouveaux actionnaires majoritaires au Conseil d'administration de CCR Re nous a offert la possibilité de nous interroger sur ce que nous sommes, sur l'image que nous renvoyons, et sur ce que nous voulons affirmer voire réaffirmer. C'est grâce à l'expertise et l'engagement de l'ensemble de nos collaborateurs que nous avons réussi cette opération de privatisation de CCR Re avec brio.

Il nous a fallu repenser l'organisation humaine de CCR Re pour conserver le même niveau d'expertise, d'engagement et de résultat tout en se séparant d'un Groupe au sein duquel des synergies de travail étaient mises en place de longue date.

Toutes les directions support se sont réinventées pour travailler avec autant d'efficacité à compter du 3 juillet 2023.

« Je profite de la possibilité qui m'est offerte pour valoriser le travail de fond qui a été fourni par les équipes et pour les remercier de la qualité de leur engagement. »

Une réorganisation profonde

Pour optimiser l'organisation de CCR Re, les périmètres et l'organisation opérationnelle des activités support ont été revus. Des actions de tutorats, de formations, de transferts de compétences et des promotions ont été opérées sur l'ensemble du 1^{er} semestre 2023.

La direction des opérations s'est élargie pour devenir l'actuelle direction financière permettant ainsi d'intégrer au sein de ce périmètre toutes les activités financières à celles déjà existantes de comptabilités technique et tiers.

La direction de la rétrocession et du capital alternatif est également en charge désormais du secrétariat du Conseil d'administration.

Enfin, la direction des ressources humaines s'est agrandie pour accueillir les départements communication, événementiel, moyens généraux et déplacements.

Le désarrimage de CCR Re de son ancien actionnaire principal et son arrimage à SMABTP – actionnaire majoritaire – sont bien avancés et se poursuivront sur le 1^{er} semestre 2024.

En parallèle, des recrutements de certaines fonctions support ont été effectués pour compléter les effectifs et se poursuivront en 2024.



Équipe Ressources Humaines, Communication et Moyens Généraux sous la direction de Marlène Larsonneur

La cohésion et le bien-être au travail

Nous avons la volonté chez CCR Re d'offrir des moments de convivialité qui sont l'occasion pour notre communauté de se retrouver pour profiter en toute simplicité ! De nombreux événements fédérateurs favorables aux échanges et au développement du bien-être au travail sont organisés comme : le cocktail de rentrée, les ateliers hebdomadaires de bien-être (massage, sophrologie, ateliers de gestion des émotions...) ; le sport dans la salle de sport mise à la disposition de nos collaborateurs ou avec nos associations sportives ; l'offre de paniers de fruits frais et de saison ; l'aménagement de locaux conviviaux destinés à la détente avec cuisine et boissons chaudes à disposition ; la journée des enfants ; la journée du personnel et la soirée des vœux ; la participation offerte à des événements sportifs ; l'organisation régulière de séminaires et de déjeuners d'équipe.

« L'engagement des équipes est le pilier de la performance de CCR Re. »

2023 Chiffres clés RH

176 Collaborateurs, dont 8 alternants

21 Nationalités

15 Langues parlées

51 Métiers

77 % Ont suivi au moins une action de formation

44 % De femmes au Comex

42 % De femmes au Conseil d'Administration

47 % De femmes managers

94 % Index égalité femmes-hommes

2,4 % Taux de turn over

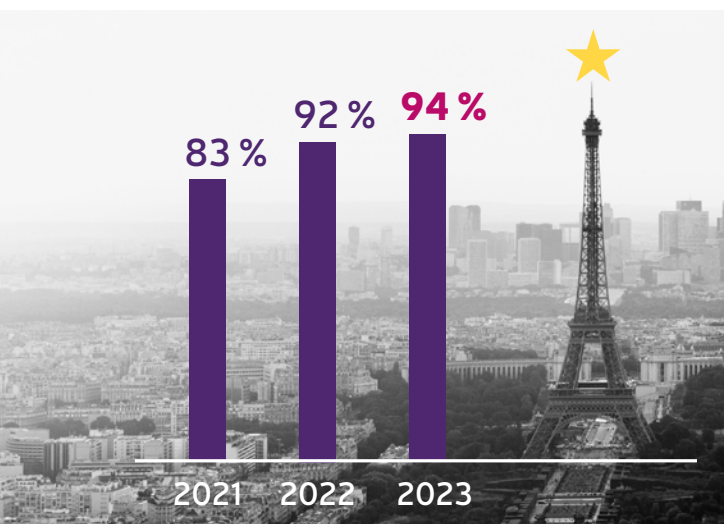
L'égalité professionnelle : un axe prioritaire

Depuis la création de CCR Re, nous avons adopté une stratégie de ressources humaines résolument tournée vers l'inclusion.

Cette orientation se manifeste par la promotion active de l'égalité de genre, le soutien à l'alternance et au mentorat entre générations, l'amélioration de l'accès à l'emploi pour les personnes en situation de handicap, la mise en valeur de la diversité des parcours ou encore l'expansion de notre champ de recrutement à l'international.

En adoptant une vision globale de la diversité dans notre politique RH, nous enrichissons profondément la culture de notre entreprise. Cela joue un rôle clé dans le développement d'une culture d'entreprise enrichie, forgeant ainsi un lieu de travail plus accueillant, inclusif et dynamique.

En 2023, avec 94 points sur 100, CCR Re progresse avec détermination sur l'égalité femmes-hommes et poursuit ses actions en matière d'égalité professionnelle.



Évolution de l'index égalité femmes-hommes

La mixité dans les différents métiers est fortement développée. Des métiers qui étaient encore très masculins comme la souscription se sont féminisés. Notre direction des systèmes d'information est dirigée depuis 2019 par une femme démontrant ainsi notre volonté d'ouvrir plus largement aux femmes les postes à responsabilité dans les métiers des sciences et de la technologie. CCR Re compte désormais 40 % de

souscriptrices et a tenu à féminiser ses nouveaux organes de direction après sa privatisation en nommant 42 % de femmes à son Conseil d'administration, 44 % à son Comité exécutif et 47 % aux postes de managers.

CCR Re s'assure que les femmes bénéficient d'un traitement équitable en matière de rémunération et de promotions. La mise en place de réseaux féminins est favorisée ainsi que le partage d'expérience des salariées ayant connu une progression au cours de leur carrière.

À l'occasion de la Journée internationale des Droits des Femmes (le 8 mars), CCR Re réalise, chaque année, des interviews de femmes du secteur de la réassurance afin d'avoir leur point de vue sur la question de l'égalité femmes-hommes en entreprise. Ces interviews sont mises en ligne sous le format podcast « Women of Power ».



Écoutez le podcast
sur toutes les plateformes

L'égalité femmes-hommes est un sujet de culture d'entreprise. Ainsi, CCR Re a pris plusieurs mesures facilitant les conditions de travail des femmes et des hommes en mettant en place le financement intégral du congé paternité et en allongeant d'un mois le congé maternité au-delà de ce que prévoit la convention collective. Afin de faciliter l'équilibre entre vie professionnelle et vie personnelle, trois jours de télétravail hebdomadaires ont été mis en place ainsi qu'une enveloppe spécifique, dans le cadre des négociations annuelles obligatoires (NAO), pour corriger les inégalités sur ce point.

« L'égalité femmes-hommes n'est pas qu'un sujet RH : c'est avant tout le reflet de la culture d'entreprise. »

CCR Re, une entreprise citoyenne



Signature de la Charte LGBT+ avec l'association l'Autre Cercle

CCR Re a renouvelé la signature de la Charte de la diversité et poursuivi ses engagements en qualité de signataire de la Charte LGBT+

Ces chartes fixent les bonnes pratiques à adopter en entreprise pour lutter contre les discriminations. C'est un message que CCR Re porte depuis déjà plusieurs années avec la conviction qu'il est important de valoriser le respect des différences de chacun.

En tant qu'entreprise citoyenne, nous encourageons les actions solidaires et la mobilité durable.

Chaque année, nous proposons à nos collaborateurs une formation aux premiers secours dispensée par la Croix Rouge.

Nous encourageons nos collaborateurs à l'utilisation de mobilités responsables en participant financièrement aux abonnements Vélip' et Véligo. Nous offrons un crédit "réparation vélos" à nos collaborateurs qui utilisent le vélo comme moyen de transport pour se déplacer entre leur domicile et leur lieu de travail.

Semaine européenne pour l'emploi des personnes handicapées

Changer le regard porté sur le handicap, promouvoir la diversité au cœur de notre politique RH et améliorer les conditions d'emploi des personnes en situation de handicap, c'est le défi que se lance chaque année CCR Re. Pour la 6^e année consécutive, CCR Re a animé la semaine européenne pour l'emploi des personnes handicapées au mois de novembre.

CCR Re, avec le soutien de France Assureurs, a déployé pour l'ensemble de ses collaborateurs un outil innovant et ludique pour déconstruire les préjugés face au handicap au travail et adopter les comportements adaptés face aux différences. Le parcours de sensibilisation est composé d'exercices intuitifs, réalisés à partir de bandes dessinées, de vidéos, d'interviews et de jeu d'acteurs de personnalités inspirantes ordinaires et handicapées.

« Je remercie CCR Re et ses équipes pour leur soutien. Mon ambition est d'aller toujours plus loin et de me fixer des objectifs toujours plus hauts. En 2024, je mets tous les atouts de mon côté pour progresser physiquement, techniquement et tactiquement. Mon rêve est de décrocher mon billet pour les Jeux Paralympiques à Paris 2024. »

Maéva Olivier, jeune sportive de haut niveau de tennis de table



Suivez Maéva
sur les réseaux sociaux

Maéva en route vers les Jeux Paralympiques 2024 avec le soutien de CCR Re

CCR Re, partenaire de la Fédération Française Handisport depuis 2019, a souhaité en 2023 donner encore plus de sens à ce partenariat en sponsorisant l'achat intégral d'un fauteuil roulant sportif pour Maéva Olivier, jeune sportive de haut niveau de tennis de table, en vue de sa participation aux préqualifications des Jeux paralympiques 2024.

Maéva, passionnée de sport depuis toujours, a vu sa vie basculer à l'âge de 13 ans suite à une longue maladie qui l'a laissée tétraplégique. En pratiquant le tennis de table handisport, Maéva a retrouvé le plaisir de faire du sport et s'est fait détecter par la Fédération Française Handisport comme athlète à haut potentiel.

En 2023, un palmarès déjà très encourageant : Maéva entre dans le classement mondial à la 8^e place en décembre après avoir été médaillée de bronze à l'Open de France en novembre et médaillée d'argent au Championnat de France multi-catégories en mai.

CCR Re, mécène social

Une politique inclusive



En tant qu'entreprise engagée et citoyenne, CCR Re place les questions humaines et la diversité au cœur de ses activités et de sa démarche.

En 2023, nous avons reconduit notre soutien auprès des associations aidant les jeunes dans leur insertion professionnelle, c'est à-dire nos partenariats avec l'École de la deuxième chance de Seine-Saint-Denis et avec l'association « Un stage et Après » qui aide la jeunesse à découvrir le monde du travail.



Nos actions de mécénat de compétences en faveur des jeunes

Dans la continuité de la politique RH et des actions RSE déjà mises en place, notamment en faveur des jeunes, CCR Re a renforcé son partenariat avec l'association « Un Stage et Après » qui fait le lien entre les élèves de l'éducation prioritaire et les professionnels.

Dans ce cadre, CCR Re a participé au jeu du Cadran Scolaire organisé le 1^{er} juin 2023 au collège Jean Perrin dans le 20^e arrondissement de Paris.



Cette journée ludique a permis de partager les parcours professionnels de chaque collaborateur, les métiers au sein de CCR Re et d'accompagner, à travers ce jeu, les jeunes collégiens de 4^e sur les Objectifs de Développement Durable de l'ONU, en les aidant à réfléchir à leur avenir tout en pensant à celui de la planète.

CCR Re a également animé un atelier d'une demi-journée, en partenariat avec l'E2C 93 en proposant à des stagiaires un atelier CV et entretien embauche afin de les accompagner dans leur future vie professionnelle.

En 2023, CCR Re a participé au 29^e Gala de l'Espoir qui soutient la recherche contre le cancer.

Nos collaborateurs étaient également présents au Cross du Figaro pour soutenir le Téléthon et aux Triplettes de l'assurance pour aider l'association « Y Croire & Agir » : des causes qui nous tiennent à cœur.

La commission Mécénat de CCR Re

Chaque année, via notre commission mécénat, nous aidons des associations à mener de belles actions humaines et sociales. En 2023, deux associations portées par nos collaborateurs ont reçu une aide financière.



H@ndi-@ltitude

Propose à des personnes en situation de handicap de découvrir ou redécouvrir la pratique du sport, de plein air notamment. Elle rend pour cela possible, entre autres, le saut en parachute, l'escalade, le ski... à travers des week-ends découverte, des sessions d'entraînement, des compétitions. L'association prône l'estime de soi et la réussite par le dépassement de soi, malgré le handicap, tout en associant personnes valides et non valides.

Olagarroa

Développe des activités collectives pour intégrer socialement des jeunes en situation de handicap. L'association participe à des rencontres sportives en France et contribue à l'organisation de ces rencontres dans les environs de Bayonne.

En 2024, l'association a pour projet de rejoindre Paris depuis Bayonne à vélo électrique pour assister à l'ouverture des Jeux Paralympiques. 10 sportifs parcourront 1 100 km en 13 étapes : un véritable défi sportif, qui permettra également de leur faire découvrir le territoire, de favoriser leur prise d'indépendance et de les faire participer à leur façon à un événement d'ampleur mondiale.



CCR Re, mécène culturel

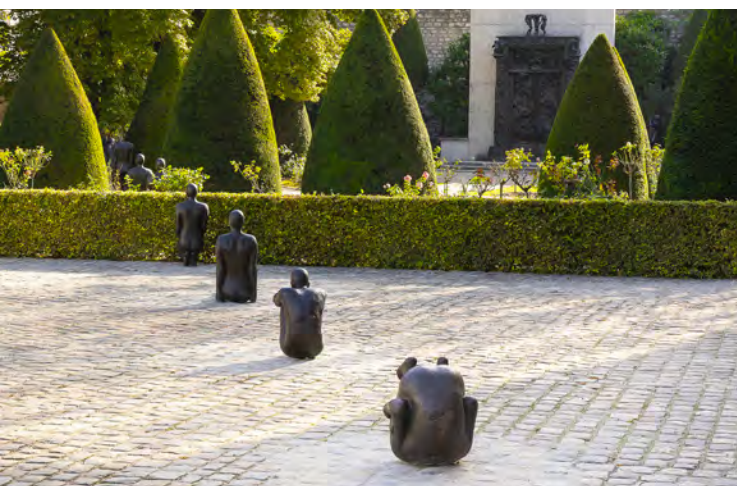
Dans le cadre de son mécénat culturel, CCR Re s'engage depuis 2018 auprès du Musée Rodin. Ce soutien contribue à la restauration des œuvres et au développement de programmes culturels.



La porte de l'enfer, les Bourgeois de Calais, Le Père tanguy, Le Penseur, La Cathédrale, la Valse

Le Musée Rodin a accueilli l'artiste britannique Antony Gormley en octobre 2023

Depuis plus de quarante ans, Antony Gormley explore les relations de l'homme à l'espace qui l'entoure à travers le corps humain. En 2023, l'exposition Critical Mass propose un dialogue entre les œuvres significatives de l'artiste et celles d'Auguste Rodin.



Depuis 2022, CCR Re a contribué à la création d'un espace dédié aux enfants pour leur faire découvrir l'art d'Auguste Rodin en mobilisant tous leurs sens.



Amélie Simier, Directrice du Musée Rodin



Bertrand Labilloy, Antony Gormley et son épouse et Clémence Goldberger, cheffe du service de la communication, des publics et du mécénat au musée Rodin

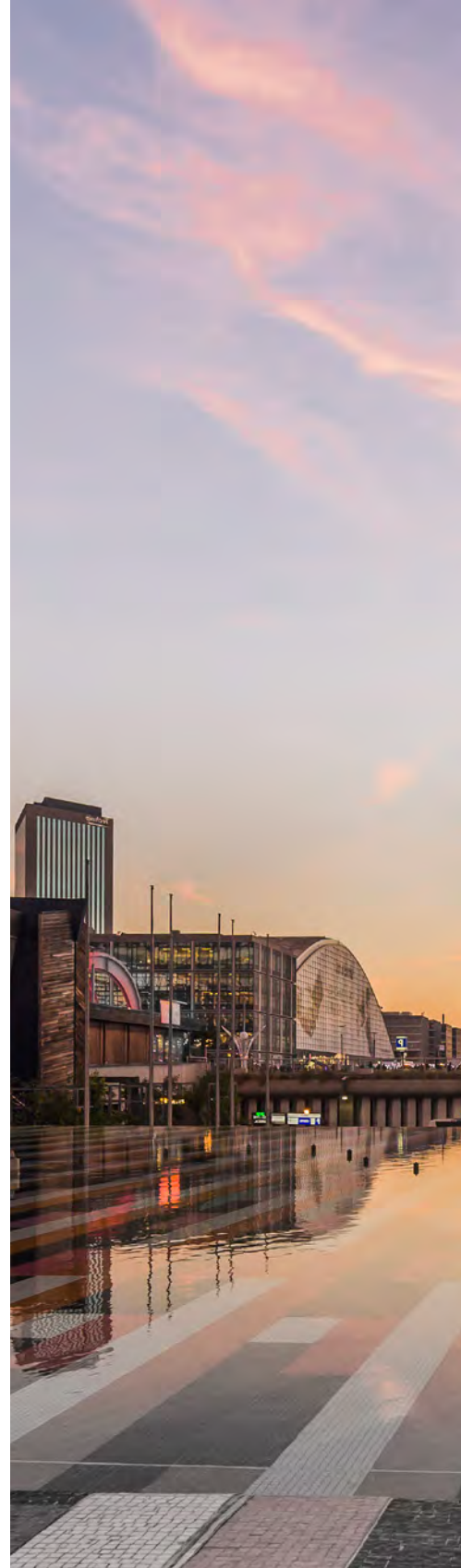
L'Atelier Rodin

Expérimenter l'art du sculpteur en s'amusant. CCR Re a soutenu la création d'un espace destiné aux enfants à partir de trois ans et à leurs parents. Venir à l'atelier Rodin, ouvert au public et aux collaborateurs, est une occasion unique de partager un grand moment de découverte, de complicité et de création en famille en interaction avec les œuvres majeures d'Auguste Rodin.





Comptes 2023





Bilan

au 31 décembre 2023

ACTIF

En milliers d'euros	31/12/2023			31/12/2022
	Montant Brut	Amortissements et Provisions	Montant Net	Montant Net
ACTIFS INCORPORELS	3 830	156	3 674	1 175
PLACEMENTS				
Terrains et constructions	177 982	44 327	133 655	136 043
Placements dans des entreprises liées et dans des entreprises avec lesquelles existe un lien de participation	14 700	0	14 700	14 700
Autres placements	2 523 986	3 190	2 520 796	2 202 368
Créances pour espèces déposées auprès des entreprises cédantes	387 239	0	387 239	354 126
TOTAL	3 103 907	47 517	3 056 390	2 707 237
PART DES CESSIONNAIRES ET RÉTROCESSIONNAIRES DANS LES PROVISIONS TECHNIQUES				
Provisions pour primes non acquises Non-Vie	66	0	66	1 163
Provisions de réassurance Vie	0	0	0	639
Provisions pour sinistres à payer Vie	10 246	0	10 246	7 978
Provisions pour sinistres à payer Non-Vie	87 267	0	87 267	84 204
Autres provisions techniques Non-Vie	0	0	0	0
TOTAL	97 579		97 579	93 984
CRÉANCES				
Créances nées d'opérations de réassurance	139 177	603	138 574	142 132
Personnel	2	0	2	0
État, organismes sociaux, collectivités publiques	1 542	0	1 542	6 507
Débiteurs divers	4 082	0	4 082	9 470
TOTAL	144 803	603	144 200	158 109
AUTRES ACTIFS				
Actifs corporels d'exploitation	642	542	100	76
Comptes courants et caisse	244 099	0	244 099	124 480
TOTAL	244 741	542	244 199	124 556
COMPTES DE RÉGULARISATION - ACTIF				
Intérêts et loyers acquis non échus	12 530	0	12 530	5 074
Frais d'acquisition reportés (Vie et Non-Vie)	91 465	0	91 465	73 700
Autres comptes de régularisation	525 121	0	525 121	451 306
TOTAL	629 116	0	629 116	530 081
TOTAL DE L'ACTIF	4 223 976	48 818	4 175 158	3 615 142

PASSIF

En milliers d'euros	31/12/2023	31/12/2022
	Avant affectation du résultat	Avant affectation du résultat
CAPITAUX PROPRES		
Capital social	109 107	90 082
Primes liées au capital social	180 975	0
Réserves de réévaluation	0	0
Autres réserves	430 088	404 871
Résultat de l'exercice	56 274	42 027
TOTAL	776 444	536 980
PASSIFS SUBORDONNÉS	375 000	375 000
PROVISIONS TECHNIQUES BRUTES		
Provisions pour primes non acquises Non-Vie	336 575	272 904
Provisions de réassurance Vie	134 684	116 700
Provisions pour sinistres à payer Vie	187 695	163 795
Provisions pour sinistres à payer Non-Vie	2 105 692	1 934 605
Provisions pour participation aux bénéficiaires et ristournes Vie	1 416	1 734
Provisions pour égalisation	25 742	25 162
Autres provisions techniques Non-Vie	57 224	57 275
TOTAL	2 849 028	2 572 175
PROVISIONS (AUTRES QUE TECHNIQUES)	3 580	3 594
DETTES POUR DÉPÔTS EN ESPÈCES REÇUS DES CESSIONNAIRES	3 143	2 411
AUTRES DETTES		
Dettes nées d'opérations de réassurance	47 653	52 849
Autres emprunts, dépôts et cautionnements reçus	920	920
Personnel	8 546	5 553
État, organismes sociaux et collectivités publiques	13 861	3 749
Créditeurs divers	53 691	34 823
TOTAL	124 671	97 894
COMPTES DE RÉGULARISATION – PASSIF	43 292	27 088
TOTAL DU PASSIF	4 175 158	3 615 142

Compte de résultat

au 31 décembre 2023

En milliers d'euros	31/12/2023		31/12/2022	
	Opérations brutes	Cessions et rétrocessions	Opérations nettes	Opérations nettes
COMPTE TECHNIQUE NON-VIE				
Primes acquises:				
Primes	969 498	84 185	885 313	732 358
Variation des provisions pour primes non acquises	-73 358	1 077	-74 435	-48 621
Total	896 140	85 262	810 878	683 737
Produits des placements alloués du compte non technique	41 039	0	41 039	36 211
Autres produits techniques	2 074	0	2 074	832
Charges des sinistres:				
Prestations et frais payés	-445 155	-49 340	-395 815	-248 595
Charges des provisions pour sinistres à payer	-195 646	-2 890	-192 756	-250 399
Total	-640 801	-52 230	-588 571	-498 994
Charges des autres provisions techniques	50	0	50	-2 671
Participation aux résultats	-12 108	792	-12 900	-13 437
Frais d'acquisition et d'administration:				
Frais d'acquisition	-182 712	0	-182 712	-161 396
Frais d'administration	-20 348	0	-20 348	-14 836
Commissions reçues des réassureurs	0	-11 454	11 454	4 902
Total	-203 060	-11 454	-191 606	-171 330
Autres charges techniques	-7 961	-133	-7 828	-5 662
Variation de la provision pour égalisation	-581	0	-581	-4 983
RÉSULTAT TECHNIQUE DE LA RÉASSURANCE NON-VIE	74 792	22 237	52 555	23 704

En milliers d'euros	31/12/2023		31/12/2022	
	Opérations brutes	Cessions et rétrocessions	Opérations nettes	Opérations nettes
COMPTE TECHNIQUE VIE				
Primes	212 580	10 008	202 572	178 617
Produits des placements:				
Revenus des placements	6 589	0	6 589	3 265
Autres produits des placements	246	0	246	135
Profits provenant de la réalisation des placements	3 384	0	3 384	7 457
Total	10 219	0	10 219	10 857
Autres produits techniques	90	0	90	0
Charges des sinistres:				
Prestations et frais payés	-125 982	-4 214	-121 768	-112 718
Charges des provisions pour sinistres à payer	-24 669	-1 375	-23 294	-38 726
Total	-150 651	-5 589	-145 062	-151 444
Charges des provisions Vie et autres provisions techniques:				
Provisions de réassurance Vie	-17 135	0	-17 135	20 431
Autres provisions techniques	0	0	0	0
Total	-17 135	0	-17 135	20 431
Participation aux résultats	-10 349	-98	-10 251	-13 249
Frais d'acquisition et d'administration:				
Frais d'acquisition	-17 009	0	-17 009	-18 376
Frais d'administration	-5 372	0	-5 372	-3 290
Commissions reçues des réassureurs	0	-596	596	305
Total	-22 381	-596	-21 785	-21 361
Charges des placements:				
Frais internes et externes de gestion des placements et intérêts	-1 451	0	-1 451	-1 216
Autres charges des placements	-461	0	-461	-246
Pertes provenant de la réalisation des placements	-4 464	0	-4 464	-6 379
Total	-6 376	0	-6 376	-7 841
Autres charges techniques	-1 988	0	-1 988	-1 171
Produits des placements transférés au compte non technique	-849	0	-849	-540
RÉSULTAT TECHNIQUE DE LA RÉASSURANCE VIE	13 160	3 725	9 435	14 299

Compte de résultat

au 31 décembre 2023

En milliers d'euros	31/12/2023	31/12/2022
	Opérations nettes	Opérations nettes
COMPTE NON TECHNIQUE		
Résultat technique de la réassurance Non-Vie	52 555	23 704
Résultat technique de la réassurance Vie	9 435	14 299
Produits des placements:		
Revenus des placements	90 303	47 754
Autres produits des placements	3 374	1 968
Profits provenant de la réalisation des placements	46 378	109 066
Total	140 055	158 788
Produits des placements alloués du compte technique Vie		
	849	540
Charges des placements:		
Frais internes et externes de gestion des placements et frais financiers	-19 882	-17 789
Autres charges des placements	-6 313	-3 593
Pertes provenant de la réalisation des placements	-61 186	-93 296
Total	-87 381	-114 678
Produits des placements transférés au compte technique Non-Vie	-41 039	-36 211
Autres produits non techniques	5	8
Autres charges non techniques	0	0
Résultat exceptionnel:		
Produits exceptionnels	165	1 616
Charges exceptionnelles	-4	-1 522
Total	161	94
Participation des salariés	0	0
Impôt sur les bénéfices	-18 366	-4 515
RÉSULTAT DE L'EXERCICE	56 274	42 027



Rapport d'activité édité par CCR Re - Avril 2024

Crédits photos : Géraldine Aresteanu -
AFP / Zhai Yujia / CNS Photo / Image China - Federico Scoppa - Bulent Kilic - Mads Claus Rasmussen /
Ritzau Scanpix - Rodrigo Oropeza - BC Wildfire Service / Anadolu Agency - Getty Images / Jasper James /
Andriy Onufriyenko / Nisian Hughes / Maremagnum - @Musée Rodin / Arnaud Caillou - l'œil Témoin
Photothèque CCR Re - Droits réservés

Conception, rewriting, réalisation : story-building.fr

Ce rapport d'activité a été imprimé en France par HandiPRINT, une entreprise adaptée, filiale du Groupe Le-caux, imprimeur certifié PEFC et FSC, détenteur du label imprim'vert et signataire de la Charte de la diversité.



www.ccr-re.com



157, bd Haussmann - 75008 Paris - France - Tél. : +33 1 44 35 31 00

www.ccr-re.com